

# Cyklovize 2030

**14. 12. 2023**  
**Cyklovize2030**



[cyklovize2030.cz](https://cyklovize2030.cz)



Financováno z fondu zábrany škod

**ckp** Česká kancelář  
pojistitelů



MINISTERSTVO  
PRO MÍSTNÍ  
ROZVOJ ČR



Partnerství  
pro městskou  
mobilitu

Projekt je spolufinancován z prostředků státního rozpočtu ČR z programu Ministerstva pro místní rozvoj.



# Teze CYKLOVIZE 2030

- **CYKLOVIZE 2030** je soubor opatření k tvorbě **bezpečné dopravní sítě pro moderní prostředky individuální dopravy v České republice**. **CYKLOVIZE 2030** má přispět k tomu, aby se síť budovala a fungovala podobně jako je tomu u železnic nebo silnic. Tato síť musí:
  - 1) zohledňovat dopravní potřeby obyvatel a zajišťovat vytvoření dopravního prostoru pro aktivní mobilitu uvnitř měst, či v blízkém jejich okolí;
  - 2) podporovat multimodální dopravní systém díky napojení na zastávky veřejné dopravy;
  - 3) poskytovat vlastní bezpečný dopravní prostor v urbanisticky silných směrech z krajských metropolí do regionálních center;
  - 4) vycházet z vedení páteřních dálkových cyklotras (účelem je provést takové úpravy, aby dálková cyklotrasa co nejvíce uspokojovala dopravní potřeby obyvatel daného území). Páteřní cyklotrasy definované v jednotlivých krajích představují základní páteř pro budoucí ucelenou dopravní infrastrukturu pro aktivní dopravu. Její realizací dojde k vytvoření odpovídajícího dopravního prostoru nejen pro cyklisty, ale pro moderní prostředky individuální dopravy obecně.

# Cyklovize 2030 – definování společných problémů

## Rizika - nakolik se podaří vyřešit společné problémy?

### Bariéry pro vytvoření souvislé dopravní sítě pro cyklisty

Cyklostezky jsou pozemními komunikacemi IV. třídy na úrovni tzv. místních komunikací, tzn., jedná se o dopravní infrastrukturu vlastněnou samosprávou na úrovni obcí. Přestože je cyklistická doprava provozována zejména na krátké až střední vzdálenosti, je nutné, aby vznikaly cyklostezky procházející více obcemi. Cílem je zajistit pro cyklistickou dopravu plošnou obsluhu území, tzn. postupně zajistit napojení všech obcí na cyklistickou síť. Tento cíl se dá naplnit jen prostřednictvím spolupráce více organizací.

Pokud se má vybudovat ucelená dopravní síť pro cyklisty, je nutné odstranit řadu problémů, které brání vytvoření této sítě. Často se stává, že nelze vybudovat cyklostezku kvůli nedořešeným majetkoprávním problémům. Pokud by ale cyklostezka byla zanesena v územním plánu obce, pak ji lze považovat za veřejně prospěšnou stavbu. Tento postup je zvláště vhodný, pokud se jedná o nedohledatelné pozemky.

Základní výčet problémů a rizik je uveden níže:

NEDOSTATKY NA  
DOPRAVNÍ SÍTI

SYSTÉMOVÉ PROBLÉMY

VYVLASTNĚNÍ STEZEK

Financováno z fondu zábrany škod



Česká kancelář  
pojistitelů

# **Cyklovize 2030 – definování společných problémů**

Ing. Josef Laža  
jos.laza@post.cz  
+420 602 119 896

Mgr. Martin Kupka, ministr  
Ministerstvo dopravy ČR  
posta@mdcr.cz

Mgr. Bc. Vít Rakušan, ministr  
Ministerstvo vnitra ČR  
posta@mvcz.cz













Ostrava, 13. 12. 2023

Otevření dopis ministrům k budované silniční infrastruktuře

# Bezpečná dopravní síť pro cyklisty.

- Cílem není jen vybudovat cyklostezku, ale především vytvořit bezpečnou dopravní síť pro cyklisty. K tomu se dá využít různé druhy komunikací.




## LEGENDA - SEGREGAČNÍ OPATŘENÍ - NÁVRH

		STEZKY PRO CYKLISTY (C 8)
		STEZKY PRO CHODCE A CYKLISTY SE SPOLEČNÝM PROVOZEM (C 9)
		STEZKY PRO CHODCE A CYKLISTY S ODDĚLENÝM PROVOZEM (C 10)
 		STEZKY PRO CHODCE S POVOLENÝM VJEZDEM CYKLISTŮ (C 7 + E 13) Pozn.: Specifický způsob vedení cyklistů při nízkém počtu chodců a u zatížených silnic
		KOMUNIKACE S VYLOUČENÍM MOTOROVÉ DOPRAVY (B 11) Pozn.: Jedná se o polní a lesní cesty, prakticky bývají označeny dodatkovou tabulkou s uvedením vozidel, které mají výjimku ze zákazu
		SINGLTRACK Pozn.: Přirodě blízké vedení cyklistické a pěší dopravy, mlatový povrch, úzké parametry

## LEGENDA - INTEGRAČNÍ OPATŘENÍ - NÁVRH

		ZKLIDNĚNÁ KOMUNIKACE - OBYTNÁ ZÓNA, ZÓNA 30 Pozn.: Jedná se o místní komunikace v zastavěném území, které nevyžadují opatření pro bezpečný provoz cyklistů, povrch v různé kvalitě
 		OBOUSMĚRNÝ PROVOZ CYKLISTŮ V JEDNOSMĚRNÝCH KOMUNIKACÍCH (E12)
		PIKTOGRAMOVÉ KORIDORY PRO CYKLISTY (V20)
 		JÍZDNÍ PRUHY (VYHRAZENÝ / OCHRANNÝ) PRO CYKLISTY (V14 / IP 20)
		KOMUNIKACE S MINIMÁLNÍM DOPRAVNÍM ZATÍŽENÍM Pozn.: Provoz cyklistů společně s ostatními uživateli po veřejně přístupné účelové komunikaci, místní komunikaci, silnicích II a III. třídy

## LEGENDA - STÁVAJÍCÍ STAV

	ZREALIZOVANÁ CYKLISTICKÁ KOMUNIKACE
	CYKLOTRASA SYSTÉMU KČT
	HRANICE ORP



# Labská cyklostezka?

- Cílem není jen vybudovat cyklostezku, ale především vytvořit bezpečnou dopravní síť pro cyklisty. K tomu se dá využít různé druhy komunikací.





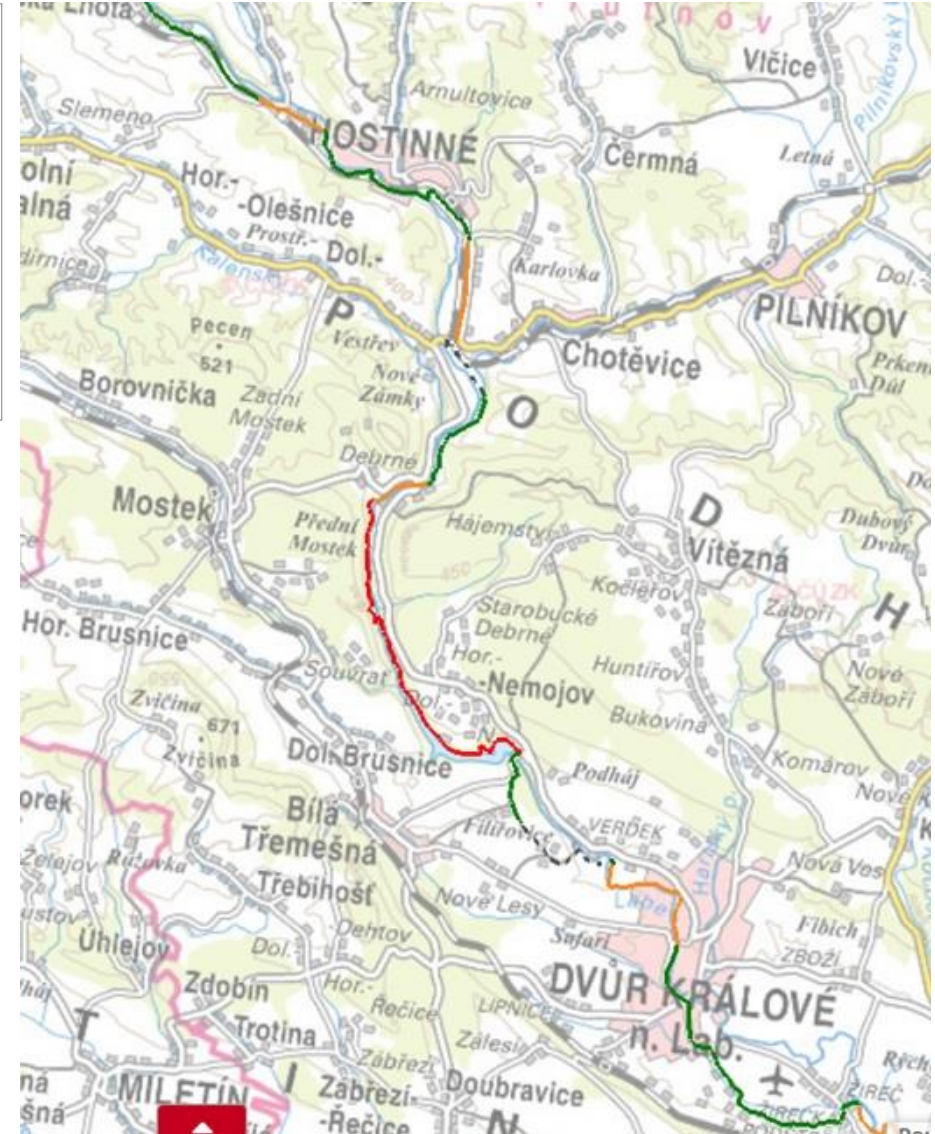
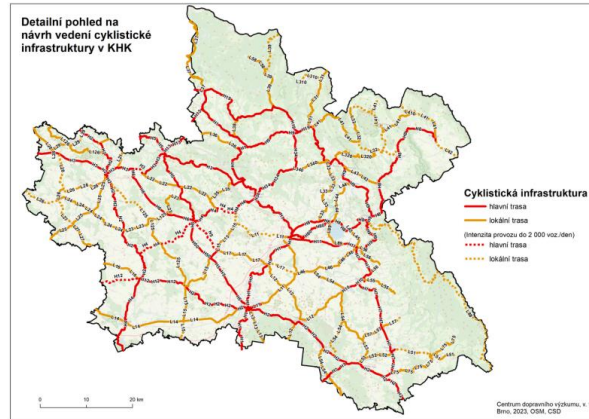
# Je třeba cyklotrasy nazvat pravými jmény.

The screenshot shows a map application interface. On the left, a map displays a cycling route (Cyklotrasa 4097) in red and yellow, passing through the Jaroměř region. The route starts near Jaroměř and ends near Červený Kostelec. The map includes various geographical features, roads, and place names. On the right, a sidebar provides details for the selected route:

- Cyklotrasa 4097**
- Location: Královéhradecký kraj, Česko
- Distance: 21 km
- Weather: 6°
- Options: Trasa, Uložit, Sdílet, Tipy na výlet
- Rating: Byli jste zde? Podělte se o vaši zkušenost (Add rating)
- Actions: Navrhnout úpravu údajů

Hádanka – kolik % cyklotrasy vede po silnicích a kolik po silnici II. třídy?

# Proč je to ale 3.a? Problémy se mohou řešit společně.





# Proč je to ale 3.a? Aby docházelo ke spolupráci, s konkrétními výsledky.



**Příklad z fotek: Horka nad Moravou (Olomoucký kraj) – spolupráce kraje, obce a projektanta.**

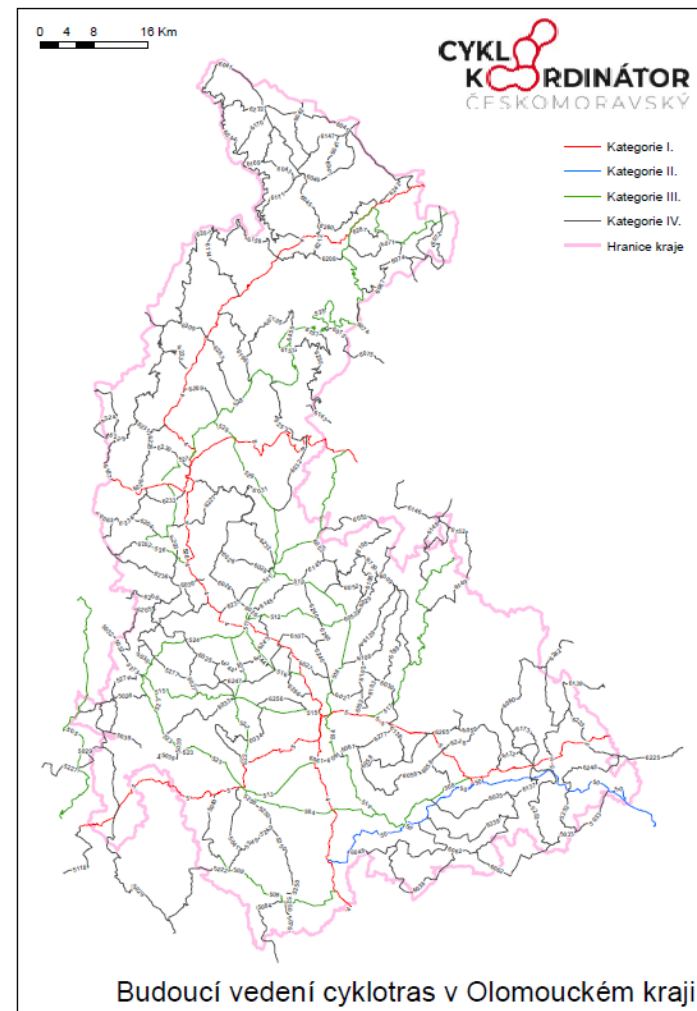
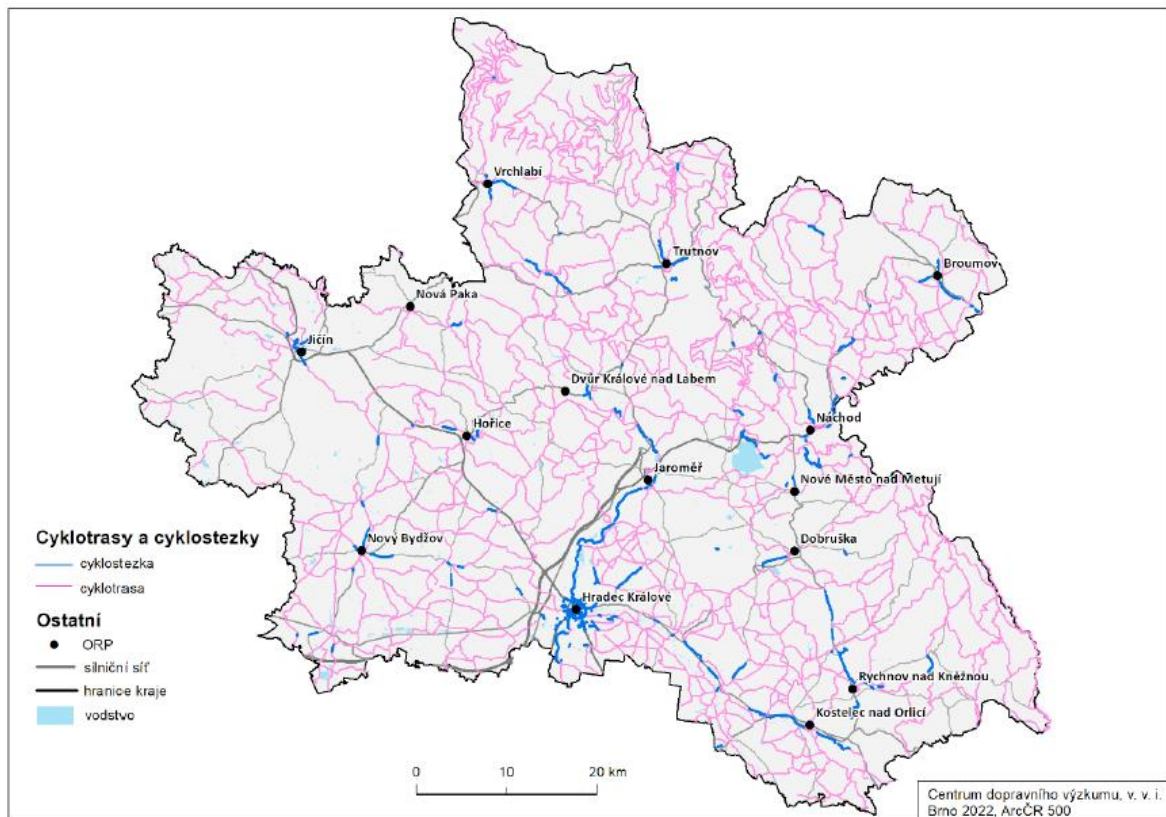
# Proč je to ale 3.a? Aby docházelo ke spolupráci, s konkrétními výsledky.



**Příklad z fotek: Zábřeh a Prostějov (Olomoucký kraj) – spolupráce kraje, obce a projektanta.**

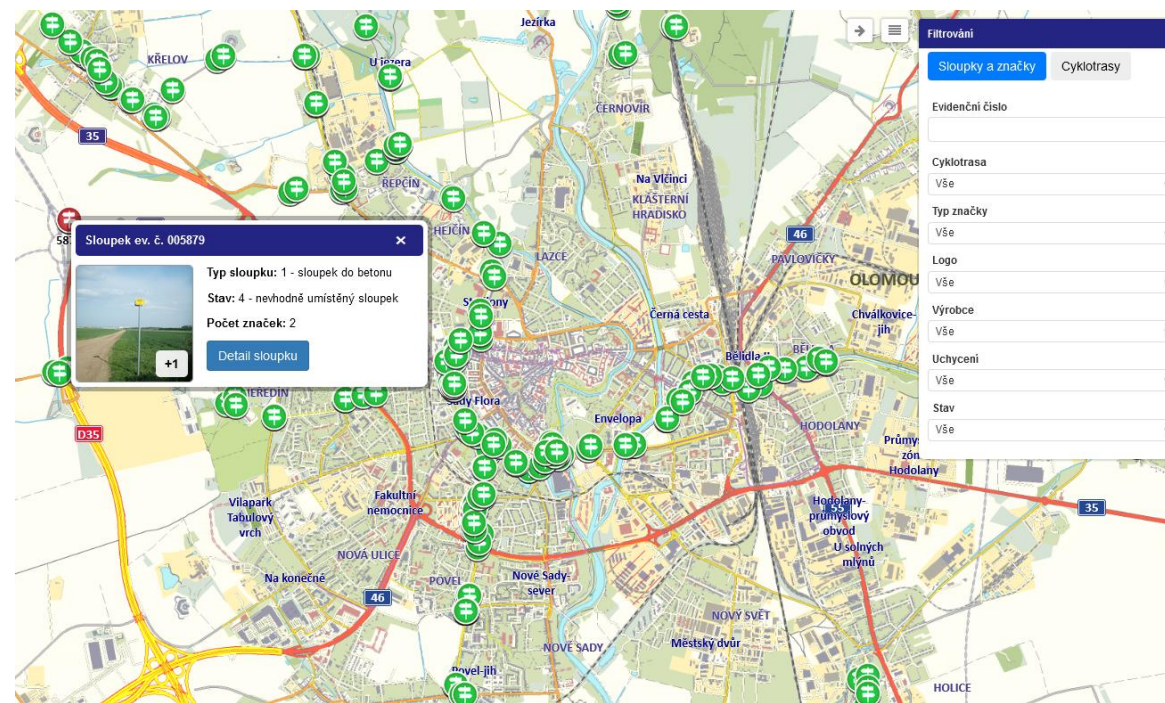
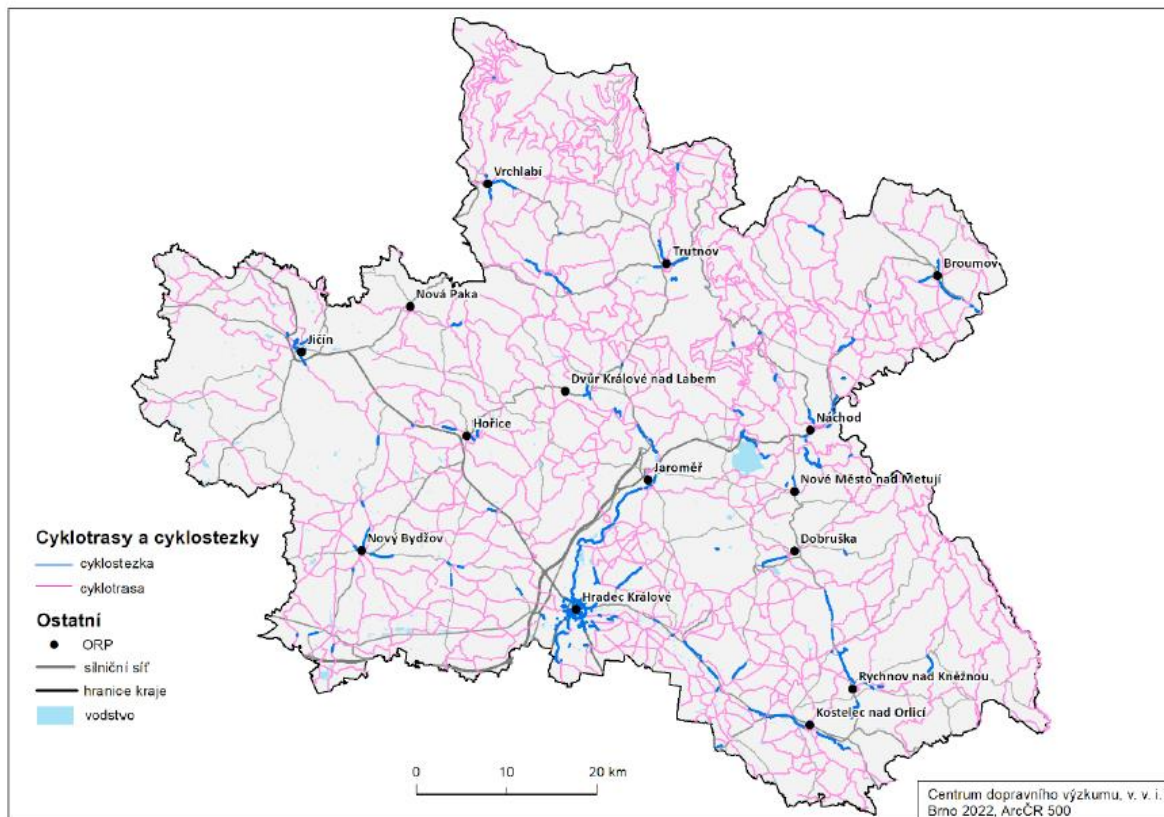
# Je třeba převyprávět cyklotrasy

Následující Obrázek 15 zachycuje aktuální síť cyklostezek a cyklotras v Královéhradeckém kraji.



# Proč je to ale 3.a? Abyste si převyprávěli vaše cyklotrasy

Následující Obrázek 15 zachycuje aktuální síť cyklostezek a cyklotras v Královéhradeckém kraji.



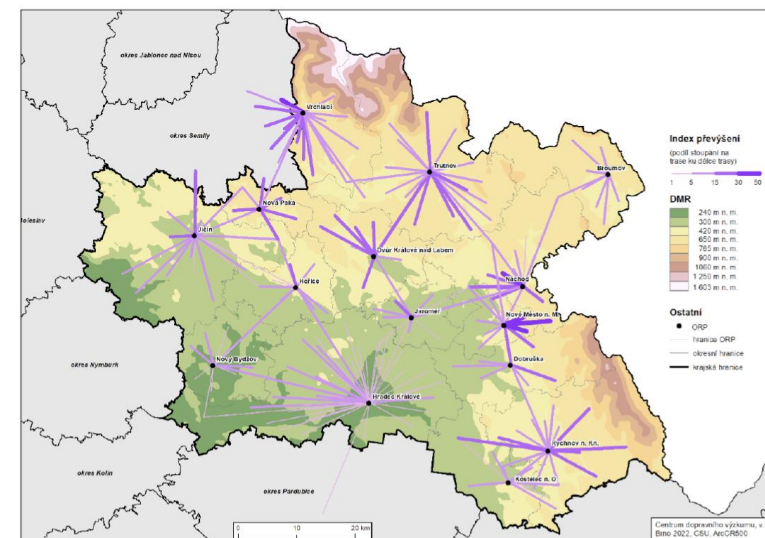
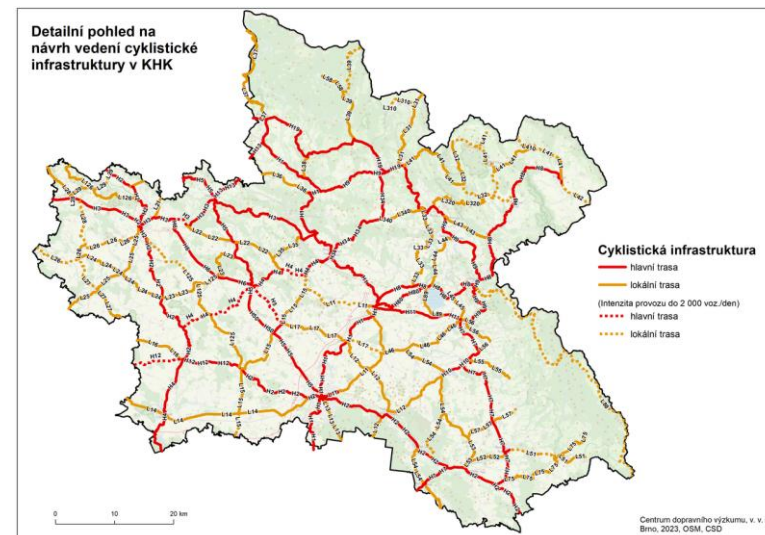


# Máte akční plán?

Priorita 1. Cyklistická doprava jako nedílná součást dopravního systému																			
Opatření číslo	Název Opatření	Aktivita	Popis aktivity	Odpovědnost (garant)	Spolupracující subjekty	Období realizace	Náklady celkem (tis. Kč)	Dotace (tis. Kč)		Plánované náklady tis. Kč (pro OK)				Název indikátoru	Předpokládaná hodnota				
								Finanční zdroje	Před. výše pro OK	Celkem	2024	2025	2026		Celkem	2024	2025	2026	
Cíl 1.1 Zvýšení bezpečnosti cyklistů prostřednictvím budováním cyklostezek a komunikací vhodných pro cyklisty																			
1.1.1	Výstavba a údržba komunikací pro cyklisty	1.1.1/1 - Zpracování seznamu projektů obcí, které splňují podmínky opatření 1.1.1 (cyklostezky v rámci posílení bezpečnosti silničního provozu mezi obcemi).	Zpracování seznamu úseků formou projektového námětu a finančního plánu ve spolupráci s obcemi, aktualizace akčního plánu Koncepce dle vytvořeného seznamu.	OSR; cyklokoordinátor	obce, ODSH	2024 a pak každý rok	0	0	0	0	0	0	0	Počet připravených projektů	0	0	0	0	
		1.1.1/2 - Pokračování v dotačním programu OK na podporu cyklo dopravy pro obce s prioritou pro úseky cyklostezek stahující cyklisty ze souběžných komunikací.	Poskytnutí dotace z krajského rozpočtu dle mapového podkladu cyklostrategie, vyhlášení výzvy k předkládání projektů.	ODSH	obce; OSR; cyklokoordinátor	2024 a pak každý rok	45 000	Rozpočet kraje. Stávající dotační program na podporu cyklo dopravy.	45 000	45 000	15 000	15 000	15 000	Délka nově vybudovaných cyklostezek a cyklotras					
		1.1.1/3 - Údržba GIS olkr.stavbycyklo.cz	Zajištění řádného provozu informačního systému evidence a plánování cyklistických komunikací (olkr.stavbycyklo.cz) (technické zabezpečení – provoz serverů, zálohování, aktualizace, technická podpora, kyberbezpečnost; zajištění licencovaných přístupů pro oprávněné uživatele aj.). Jedná se o částečné financování z rozpočtu kraje jako doplněk financování z jiných zdrojů. Používá se mj. při hodnocení dotací odboru dopravy a silničního hospodářství na cyklostezky, jako nástroj pro získání dotace, evidenční, plánovací a prezentační nástroj systému cyklokomunikací v celém OK, včetně návazností do krajů sousedních (aktuálně probíhá implementace ve všech krajích ČR), systém bude využívat také odd. prostorových dat a systémů při spolupráci s ORP v oblasti cyklo dopravy	OSR; cyklokoordinátor	Českomoravský cyklokoordinátor BESIP; Policie ČR; ODSH	2024 -2026	300	OSR	300	300	100	100	100	Počet uzavřených rámcových smluv					

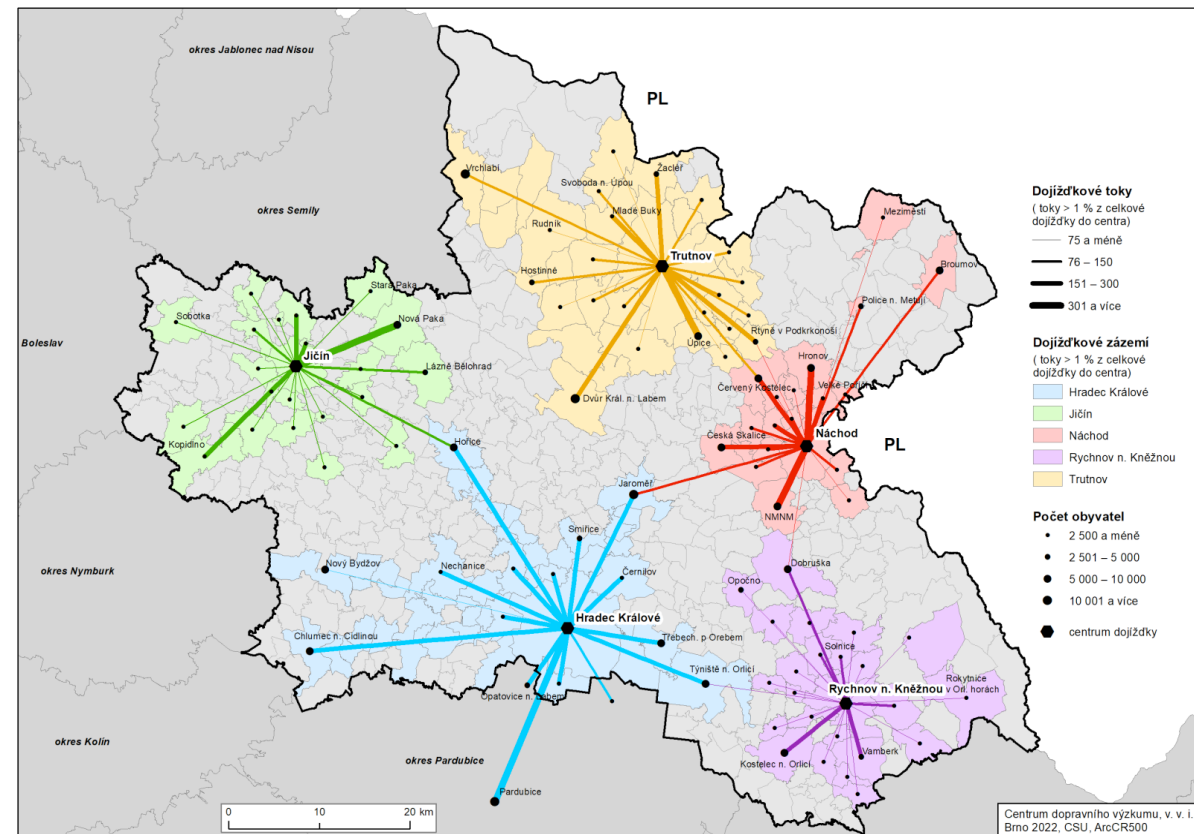


- > [SO ORP Broumov](#)
- > [SO ORP Dobruška](#)
- > [SO ORP Dvůr Králové n. L.](#)
- > [SO ORP Hořice](#)
- > [SO ORP Hradec Králové](#)
- > [SO ORP Jaroměř](#)
- > [SO ORP Jičín](#)
- > [SO ORP Kostelec n. Orlicí](#)
- > [SO ORP Náchod](#)
- > [SO ORP Nová Paka](#)
- > [SO ORP Nové Město n. Metují](#)
- > [SO ORP Nový Bydžov](#)
- > [SO ORP Rychnov nad Kněžnou](#)
- > [SO ORP Trutnov](#)
- > [SO ORP Vrchlabí](#)





- > [SO ORP Broumov](#)
- > [SO ORP Dobruška](#)
- > [SO ORP Dvůr Králové n. L.](#)
- > [SO ORP Hořice](#)
- > [SO ORP Hradec Králové](#)
- > [SO ORP Jaroměř](#)
- > [SO ORP Jičín](#)
- > [SO ORP Kostelec n. Orlicí](#)
- > [SO ORP Náchod](#)
- > [SO ORP Nová Paka](#)
- > [SO ORP Nové Město n. Metují](#)
- > [SO ORP Nový Bydžov](#)
- > [SO ORP Rychnov nad Kněžnou](#)
- > [SO ORP Trutnov](#)
- > [SO ORP Vrchlabí](#)



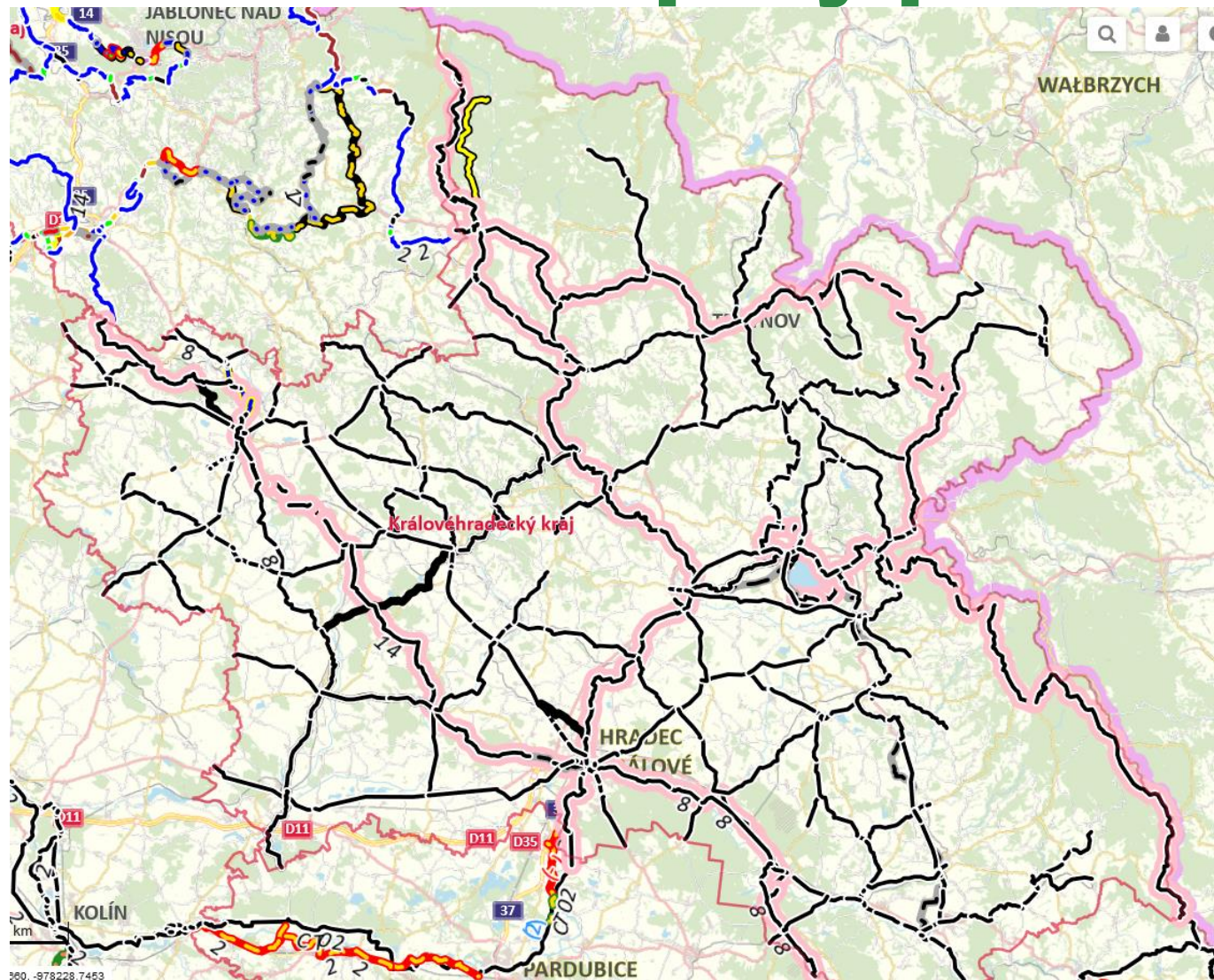


# **Možný pomocný nástroj – mapový portál**



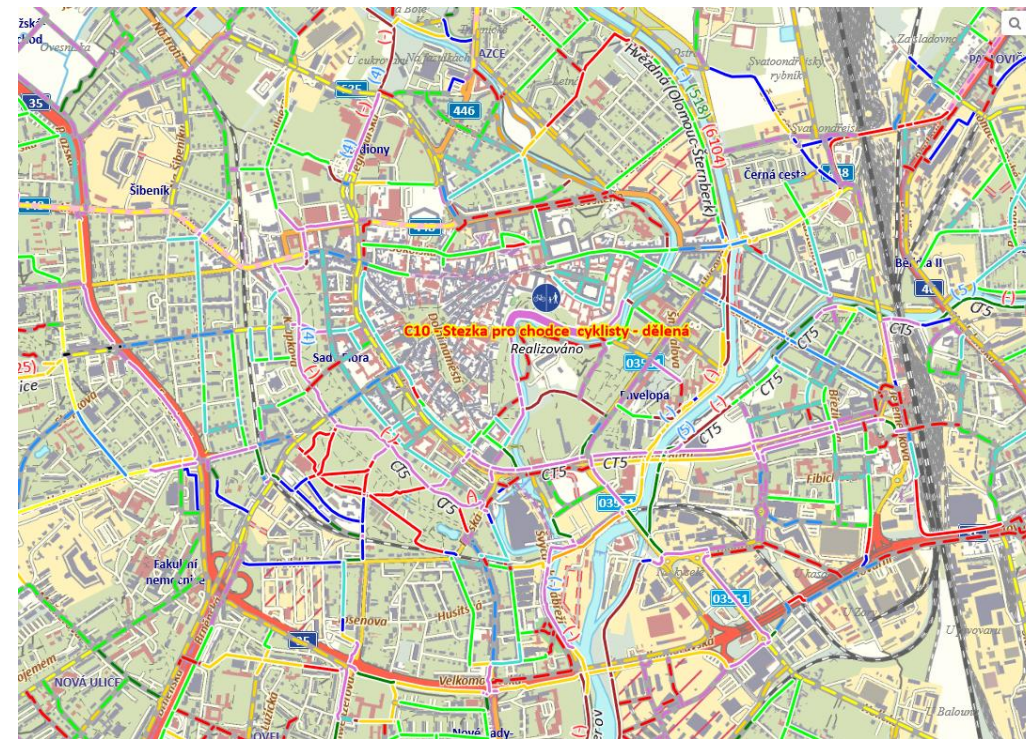


# Cyklovize 2030 – mapový portál



# Cyklovize 2030 – mapový portál, příklady z Olomouckého kraje

Výstupem každého jednání s ORP mohou být upřesněné dopravní cesty pro cyklisty. Města si mohou využít aplikaci pro své územně plánovací podklady.



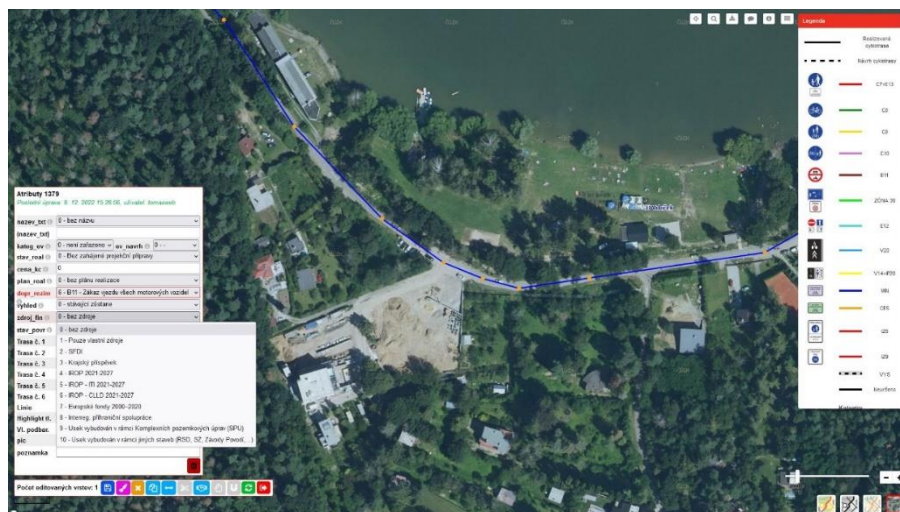
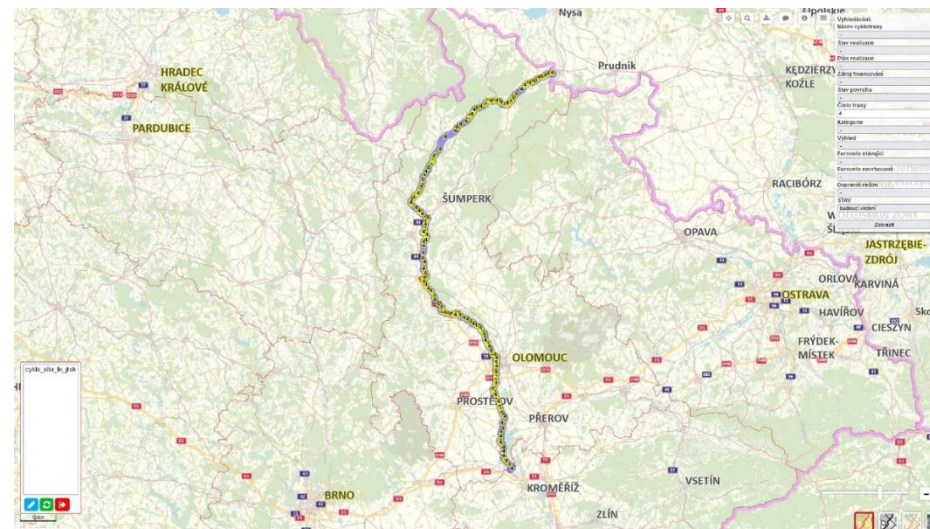
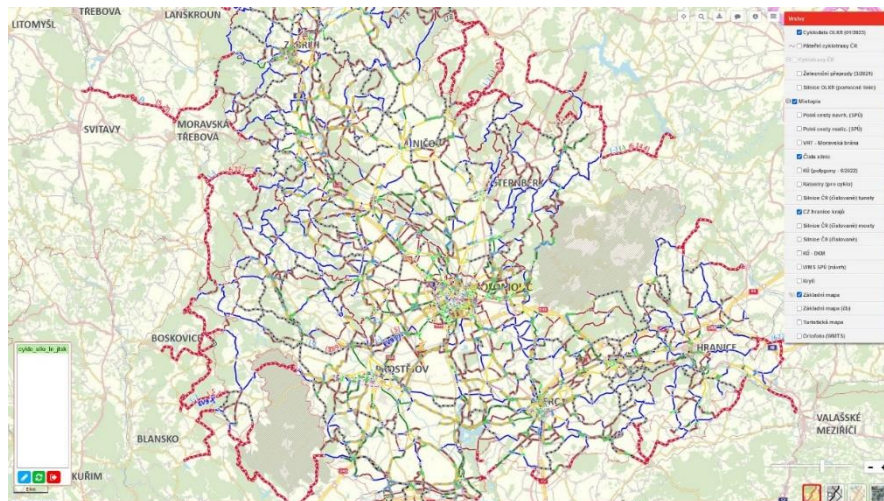
# Cyklovize 2030 – mapový portál, příklady z Olomouckého kraje

The screenshot displays the 'Cyklovize 2030' web application interface. The main map shows a geographical area with several cycling routes overlaid in different colors. A detailed attribute panel is open on the left side, showing the following data:

Atributy 1379			
Poslední úprava: 8. 12. 2022 15:28:06, uživatel: tomasweb			
nazev_txt	0 - bez názvu		
(nazev_txt)			
kateg_ev	0 - není zařazeno	ev_navrh	0 - -
stav_real	0 - Bez zahájené projekční přípravy		
cena_kc	0		
plan_real	0 - bez plánu realizace		
dopr_rezim	6 - B11 - Zákaz vjezdu všech motorových vozidel		
vyhled	0 - stávající zůstane		
zdroj_fin	0 - bez zdroje		
stav_povr	1 - Vyhovující		
Trasa č. 1	0	txt	kat 0 stav nic
Trasa č. 2	0	txt	kat 0 stav nic
Trasa č. 3	0	txt	kat 0 - stav nic
Trasa č. 4	0	kat	0 - název
Trasa č. 5	0	kat	0 - název
Trasa č. 6	0	kat	0 - název
Linie	tl. 3	Podbar. darkgrey	tl. 6
Highlight tl.	8	tl. 12	Přeruš. 15 Mezera 10
VI. podbar.			tl. 0
znacka_b11_32.png			
poznamka			

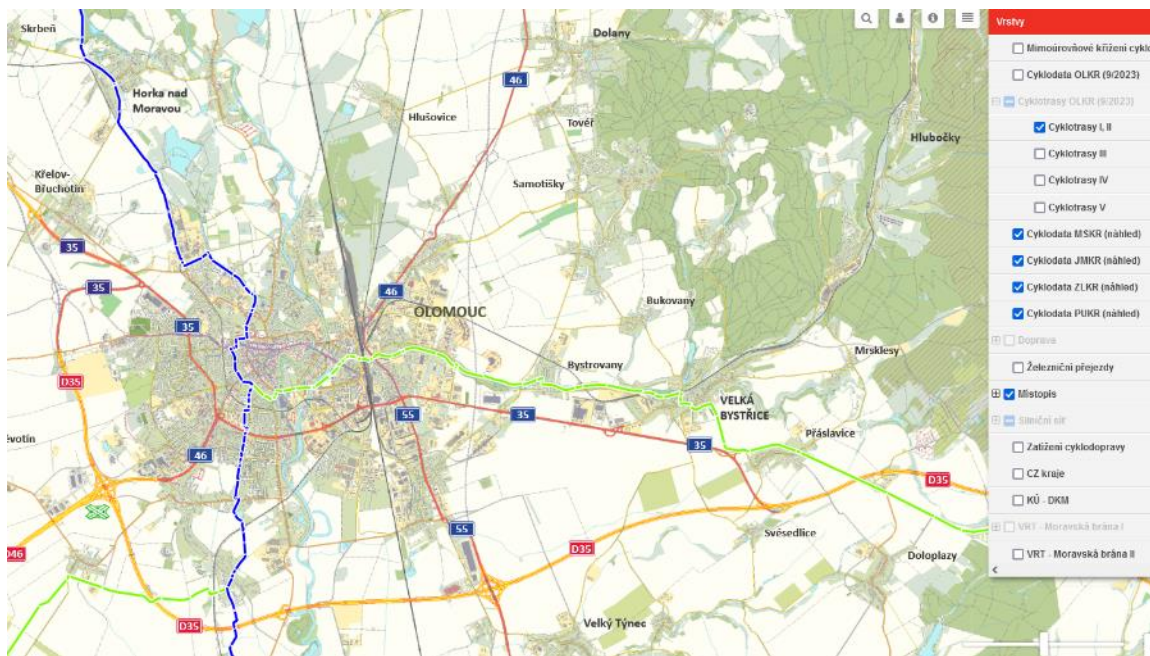
The map interface includes a legend on the right side with various symbols and line styles for different types of cycling routes (e.g., 'Realizovaná cyklotrasa', 'Návrh cyklotrasy'). The browser address bar shows the URL: <https://testmapy.machovsky.cz/?projekt=5>. The bottom of the screen shows the Windows taskbar with the date 30.01.2023 and time 13:22.

# Cyklovize 2030 – mapový portál, příklady z Olomouckého kraje



# Cyklovize 2030 – mapový portál, příklady z Olomouckého kraje

Mapová aplikace, která dokáže filtrovat páteřní cyklotrasy



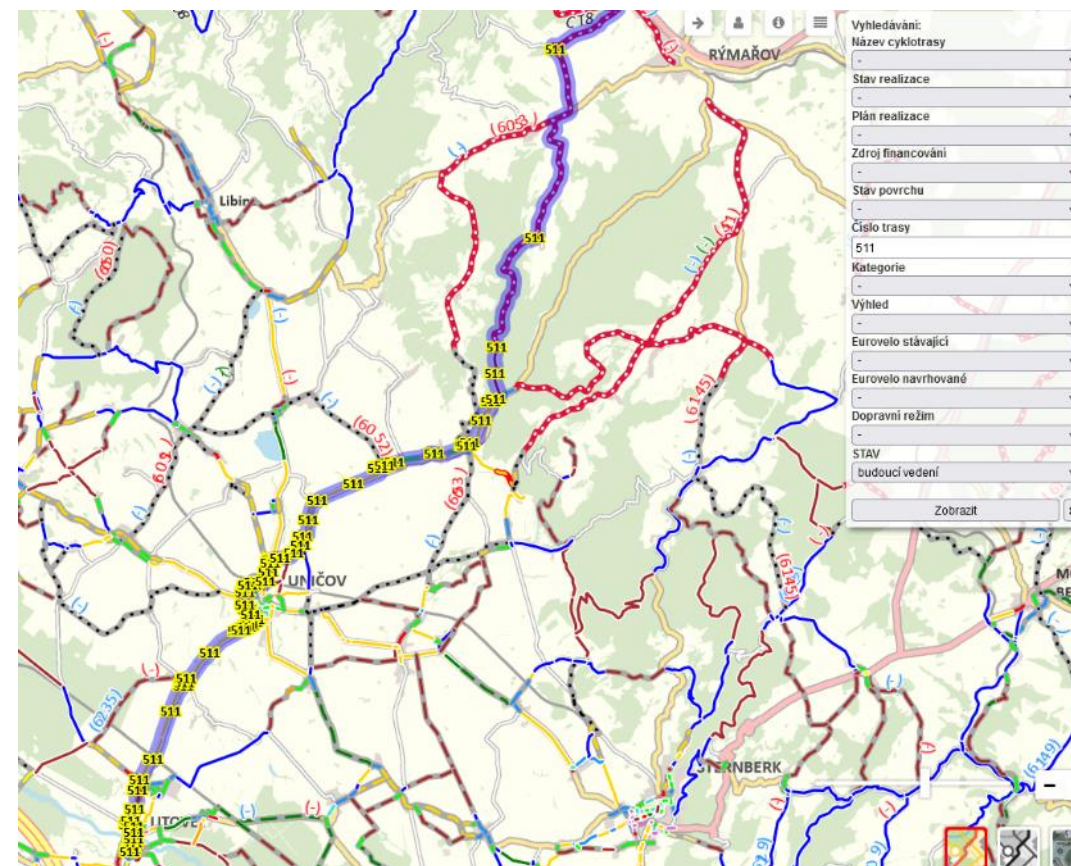
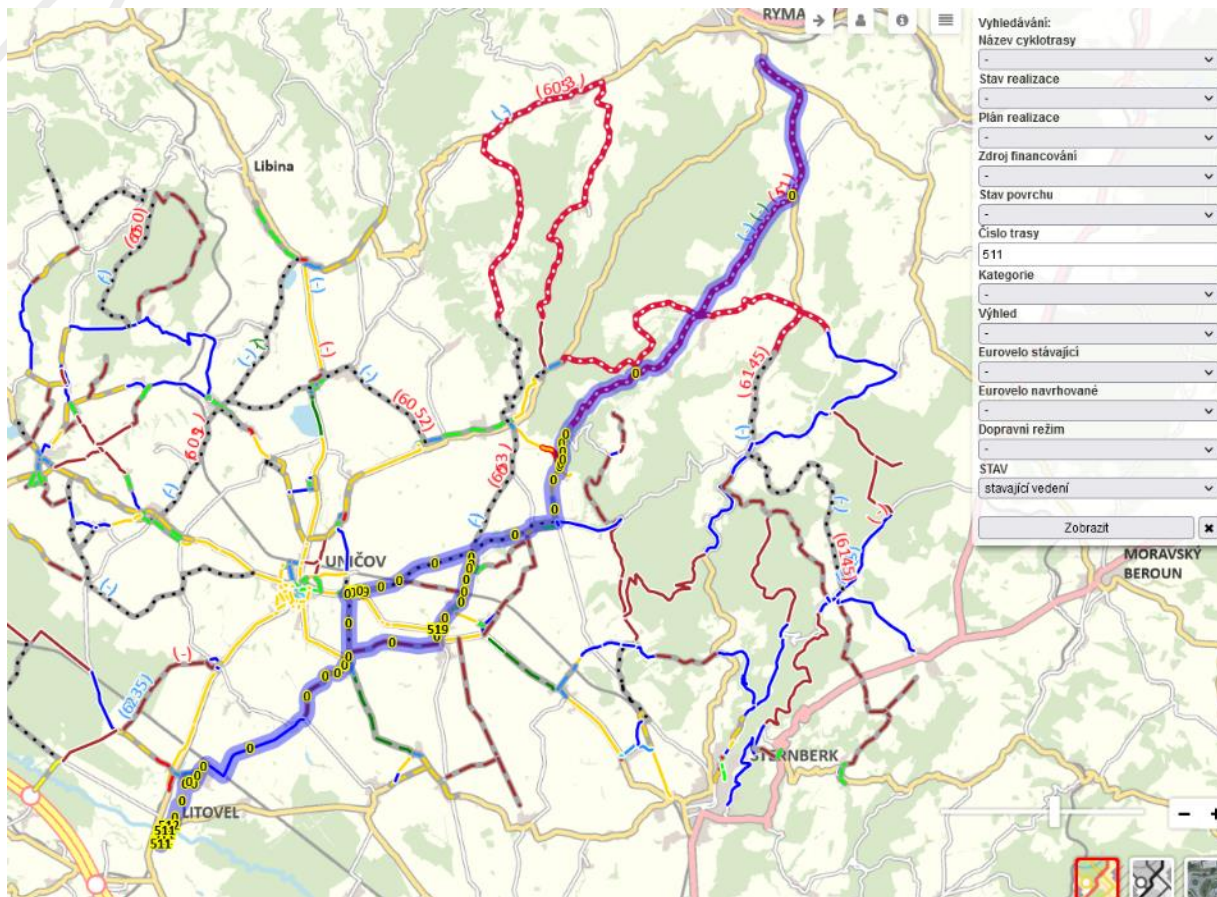
## Cyklotrasy I. úrovně

- 4 Moravská stezka
- 5 Jantarová stezka
- 50 Bečva
- 8 Severní magistrála

## Cyklotrasy II. úrovně – regionální

504	Prostějov - Přerov
508	Přerov - Lipník
509	Haná, Brodečka
511	Litovel - Uničov - vazba na CT8
512	Litovel - Šternberk (Gustava Frištejnského)
513	Olomouc - Prostějov
514	Olomouc - Přerov (přes Brodek u Přerova)
515	Olomouc - Konice
516	Olomouc - Litovel
517	Bystřička
518	Hvězdná (Olomouc-Šternberk)
519	Uničov - Šternberk
522	Litovel - Prostějov
523	Romže (Prostějov - Konice)
524	Konice - Litovel
525	Mohelnice - Uničov
526	Mohelnice - Zábřeh
527	Šumperk - Zábřeh
528	Šumperk - Jeseník - Zlaté Hory
529	Šumperk - Uničov

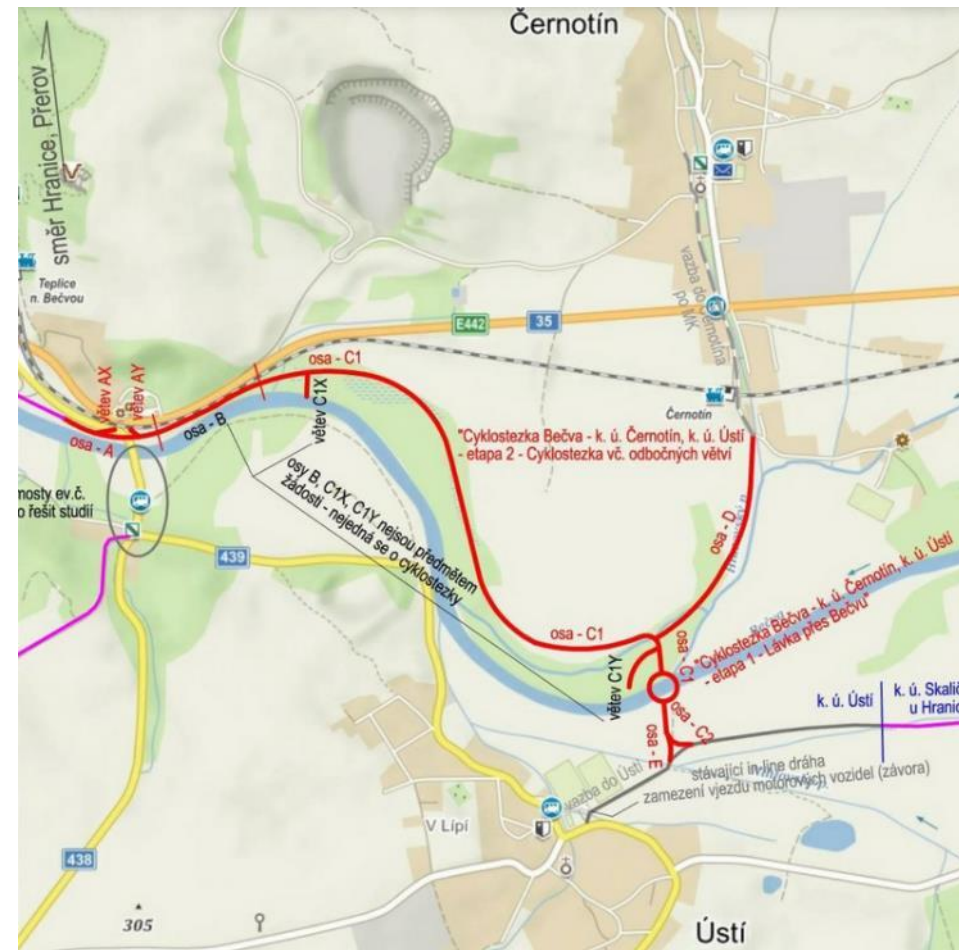
# Cyklovize 2030 – mapový portál, příklady z Olomouckého kraje



<https://www.citychangers.eu/projekty-detail/196/pribeh-cyklotrasy-511-litovel---unicov---dlouha-loucka---resov---rymarov>

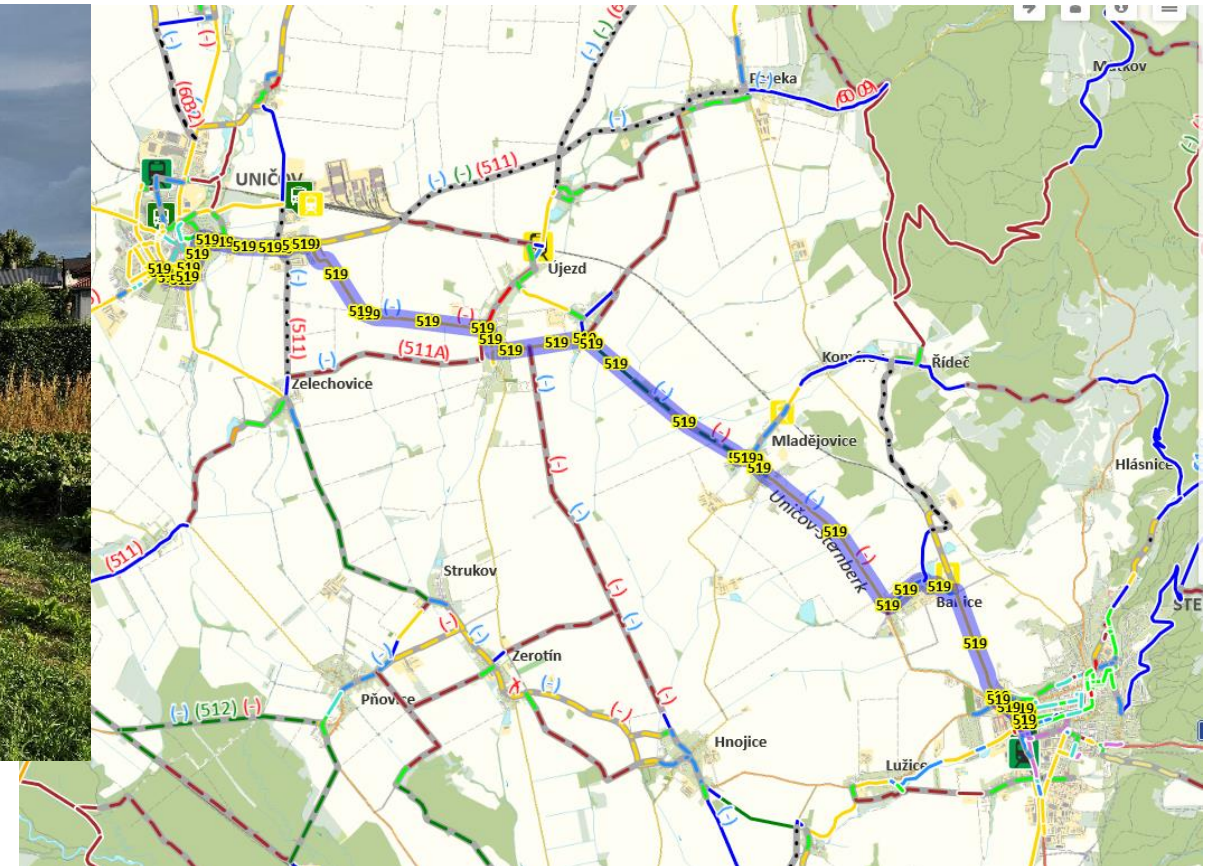
# Cyklovize 2030 – mapový portál, příklady z Olomouckého kraje

## Přeznačení cyklotrasy 50 Hranice – Teplice nad Bečvou – Ústí v detailu



# Cyklovize 2030 – mapový portál, příklady z Olomouckého kraje

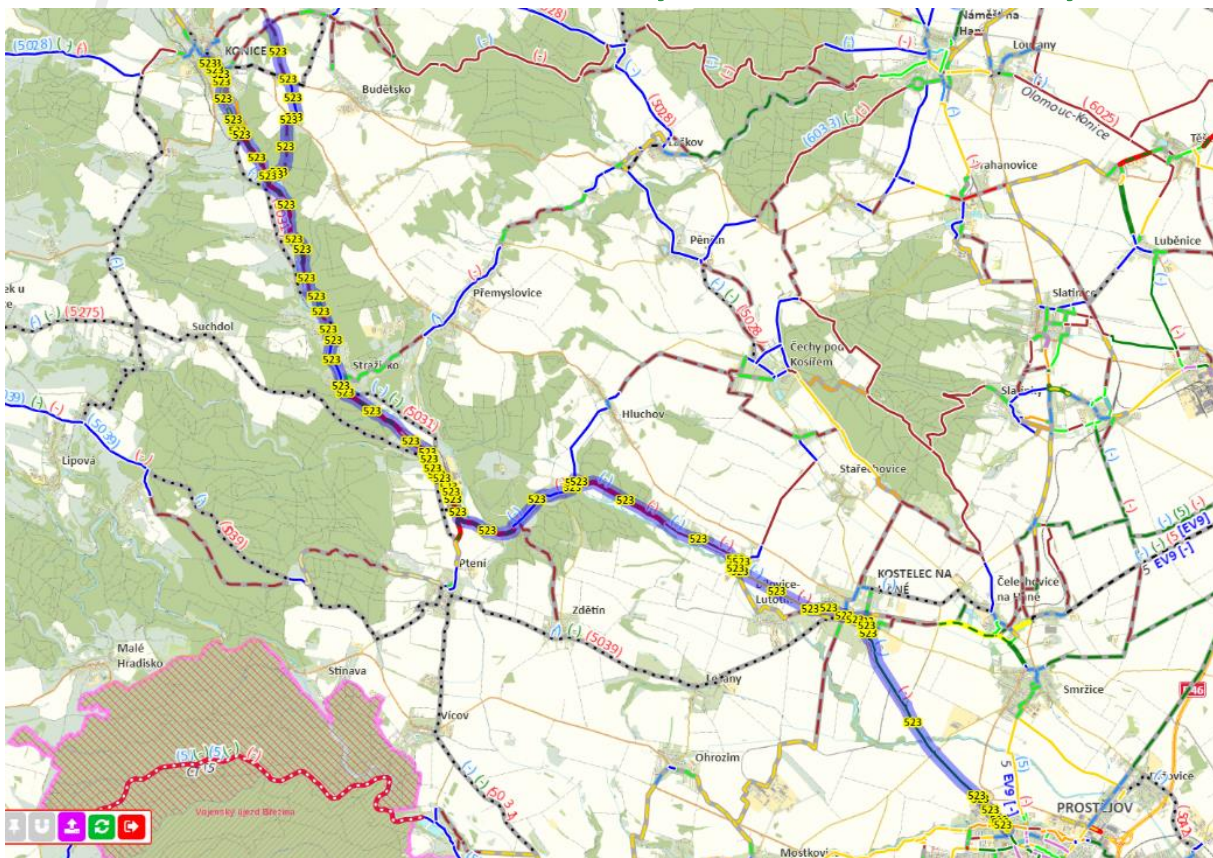
Víme, kudy povede v roce 2024 cyklotrasa 519 (nově značená)





# Cyklovize 2030 – mapový portál, příklady z Olomouckého kraje

„Cyklostezka Romže“, bud. trasa č. 523 – kombinace různých dopravních režimů, rovněž využití lesní cesty, kterou zaplatí Lesy ČR. Jedná se ale výjimku.



# Cyklovize 2030 – mapový portál, příklady z Olomouckého kraje

Kraj, který má aktuální přehled o dokončených cyklostezkách a dalších komunikacích



B11 na Moravské stezce u Hynkova. Úsek realizován z pozemkových úprav, 2023.

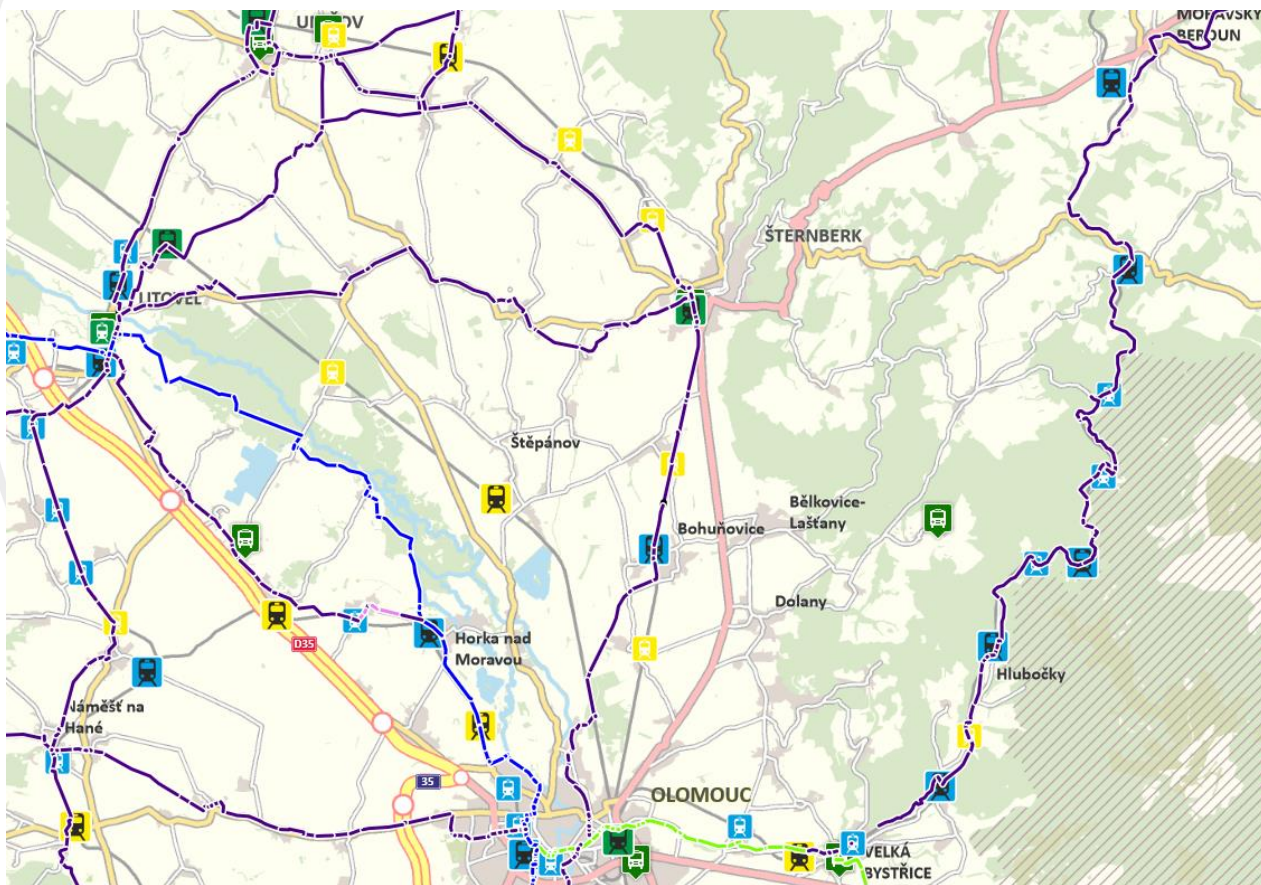
Akce dokončené 2022									
Obec	Stavba	Dokonění	Délka v m	Niklý v mil. Kč	Finanování	Poznámka	Údaje o PO	Projektant	
120	Maňovice	2022	420	3,1	vlastní zdroje	V realizaci, Zhotovitel Karetta			
121	Hranice - Mikroregion	2022-2023	2903	31,0	SFDI 2020, Ol. Kraj	V realizaci do 2023 z důvodu náročnosti stavby lávky, Eurovia+KKS	DUSP z 6/2018 a DSP z 11/2018	Atelis+SHP	
122	Jezeří	2022	150	1,5	ROP	Zhotovitel Sisko			
123	Kojetín	2022	145	2,6	SFDI 2021		DUSP z 3/2018	Atelis	
124	Kochovice-Táboř	2022	650	5,4	SFDI 2022		DUSP z 12/2020	DS+GEO projekt	
125	Lutín, Lubnice	2022	1574	8,6	SFDI 2022	Zrealizováno, Zhotovitel Strabag	DUSP z 4/2020	Ing. Simák	
126	Lužice	2022	966	9,0	SFDI 2022	Zhotovitel Online-Olin	DUSP z 6/2020	COHAB Project s.r.o.	
127	Mikroregion Předina	2022	6000	23,8	SFDI 2022	Zrealizováno, Zhotovitel Strabag	DUSP z 2/2021	Ing. Holcák	
128	Olomouc	2022	900	9,8	TI	Zrealizováno, Zhotovitel Karetta	DUSP z 12/2016, SP 4.4.2020	Ing. Tomáš Ruth	
129	Olomouc	2022	526	3,2	TI, Ol. Kraj	Zrealizováno, Zhotovitel Karetta	DSP z 6/2019	DS+GEO projekt	
130	Olomouc	2022	234	4,2	vlastní rozpočet	Realizováno v návaznosti na TT, zahájení v 7/8/2022, zhotovitel insta		Ing. Tomáš Ruth	
131	Olomouc	2022	756					MCO	
132	Olomouc	2022	160	24,4	SFDI 2021, Ol. Kraj	Dokončeno těleso podjezdu (tubusu) na 13,3 mil. Kč, po realizaci okružní křižovatky Lipnická/Velká Dílačka bude realizována samotná cyklostezka	DUR+DSP	MCO	
133	Přerov	2022	303	5,7		Zhotovitel Sisko, řeší se problémy s přelozkami ČEZ, část je bez finálního bytu		PRINTES-Atelis, s.r.o.	
134	Přerov	2022	900	13,5	TI, Ol. Kraj	Zrealizováno	DSP+PDPS	PRINTES-Atelis, s.r.o.	
135	Přerov	2022	200	3,4	vlastní rozpočet, ŘSD		DSP+PDPS	Dopravoprojekt Ostrava spol. s r.o.	
136	Přerov	2022	815						
137	Saršeň	2022	289	2,2	vlastní rozpočet	Zrealizováno, Zhotovitel Modos	DUSP z 11/2021	Ing. Luďka Vrbta	
138	Stěrnberk	2022	330	3,3	vlastní rozpočet	V rámci rekonstrukce MK	DSP 11/2020	DS+GEO projekt	
139	Stěrnberk	2022	260	2,6	SFDI, Ol. Kraj	Zrealizováno, Zhotovitel K2 STAV Stěrnberk	DUSP z 2/2020	Atelis	
Celkem:			18491	151					
Akce zahájené v letech 2020-2022 s dokončením realizace 2023									
140	Dlouhá Loučka	2023	1064	7,2	SFDI 2022	Zhotovitel Swietelsky, 6. máj. Od zahájení	DUSP z 12/2020	Ing. Limanovský	
141	Hranice	2023	780	6,0	SFDI 2022		RDS z 2/2022	Tomáš Kočnar	
142	Hranice	2023	1226	10,8	ROP, Projekt s právním aktem	Zrealizováno, Zhotovitel Swietelsky	DUSP z 12/2021	Ing. Kuchal	
143	Hranice - Mikroregion	2023	250	79,3	SFDI 2020, Ol. Kraj	2023 dokončení lávky, Eurovia+KKS	DUSP z 6/2018 a DSP z 11/2018	Atelis+SHP	
144	Klenovice	2023	640	4,8	SFDI 2022	jen část po Hřbitov	DUSP z 5/2020	Ing. Kadlák	
145	Náměšť na Hané	2023	1473	13,3	SFDI 2022, Ol. Kraj 2023	Zhotovitel Spso stavební	DUSP z 5/2019		
146	Olomouc	2023	20	0,3	ROP	JAMSTAV MORAVIA a.s.	PDPS z 6/2020	AQUA Procon s.r.o.	
147	Olomouc	2023	40	1,1	ROP	V realizaci, Zhotovitel ELEKTRO-FLEXI s.r.o.	DSP z 12/2018	DS+GEO projekt	
148	Olomouc	2023	90	1,2	ROP	V realizaci, Zhotovitel K2 STAV s.r.o.	DSP z 11/2020	DS+GEO projekt	
149	Postřelmov	2023	345	3,1	Ol. Kraj 2022	Zhotovitel Karetta		Ing. Mgr. Kalbáková	
150	Přerov	2023	270	8,9	SFDI 2022		PDPS z 12/2021	IT&D Development s. r. o.	
151	Stěrnberk - Mikroregion	2023	35	35,3	SFDI 2022, Ol. Kraj	Oprava stávajících úseků, v realizaci, Zhotovitel Ppor	DUSP z 8/2020	Atelis	
152	Troubelice	2023	855	6,4	Ol. Kraj 2022	V realizaci	zpracována se DUSP	Ing. Klásek	
153	Zábřeh	2023	1429	12,0	Ol. Kraj 2022	Zrealizováno, Zhotovitel Strabag	zpracována DPS	Ing. Mgr. Kalbáková	
154	Zábřeh	2023	290						
155	Olomouc	2023	126	2,0		Zhotovitel Skanska	DUSP z 11/2021	Dopravní projektování	
156	Horka nad Moravou + SSOX	2023	540	4,7	Ol. Kraj	Zhotovitel Karetta	DUSP z 3/2021	Atelis	
157	Mladějovice	2023	1736	11,9	ROP, Projekt se zaregistrovanou první žádostí	Zhotovitel Karetta	DUSP z 2/2020	Atelis	
158	Olomouc	2023	400	7,4	ROP	Zhotovitel Swietelsky	DPS z 12/2018	Atelis	
159	Lipník nad Bečvou	2023	607	4,9	Ol. Kraj	Projekt se právním aktem	DUSP z 5/2021	Ing. Majer	
160	Olomouc	2023	225	12,1	SFDI 2022, Ol. Kraj 2023	V realizaci, Zhotovitel Skanska	DSP z 7/2019	Atelis	
161	Mohelnice	2023	274	2,5		Realizace do 8/2023, Strabag	DUSP z 10/2022	Ing. Vršíšek	
162	Ústí nad Orlicí	2023	411	1,8	ROP, Projekt s právním aktem	Realizace 7.9.2023 v rámci ústřední stavební s.r.o.	DUSP z 2/2022	Ing. Klásek	
163	Petrov nad Desnou	2023	474	14,1	SFDI 2022 jen pro obec Petrov nad Desnou	V realizaci, Zhotovitel M-Silnice	DUSP z 10/2020	Atelis	
164	Horka nad Moravou	2023	349	5,6	ROP, Projekt s právním aktem	Zrealizováno, Zhotovitel K2 STAV Stěrnberk	DUSP z 8/2023	Atelis	
Celkem:			14386	251					

Mimo jiné víme, že v kraji je k 12. 12. 2023 478 km cyklistických komunikací.



# Cyklovize 2030 – mapový portál, příklady z Olomouckého a Královéhradeckého kraje

Kraj ví, kde chce realizovat opatření Bike and Ride



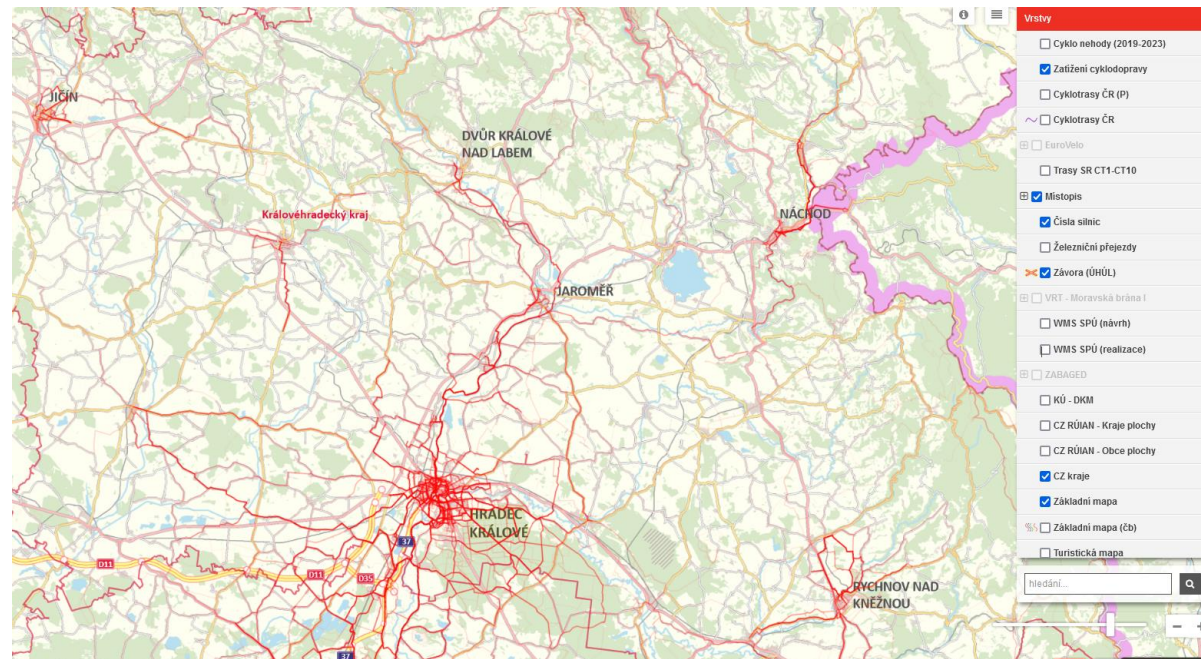
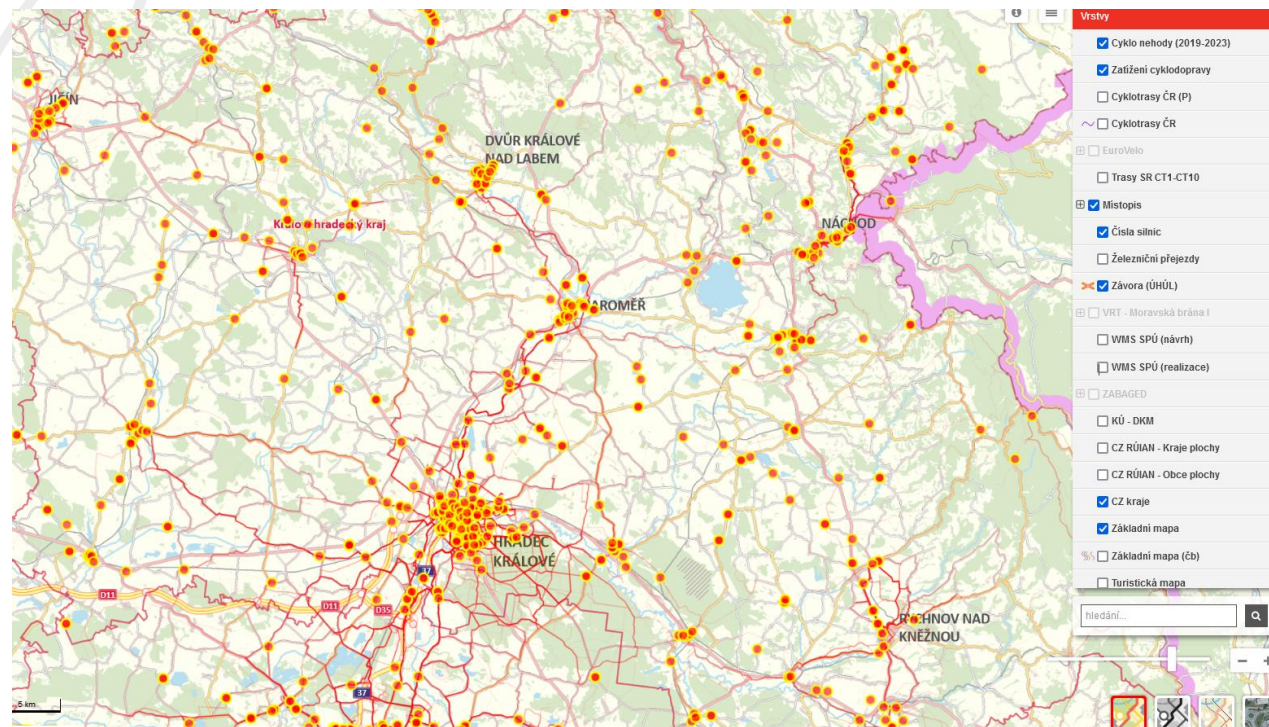
Další Obrázek 35 zobrazuje konkrétní příklady tohoto vybavení na stanicích a zastávkách v Královéhradeckém kraji.



Obrázek 35: Příklady cyklistické infrastruktury na stanicích a zastávkách v Královéhradeckém kraji

# Cyklovize 2030 – mapový portál, příklady z Olomouckého kraje

Kraj ví, kde jsou nehody, kde se jezdí



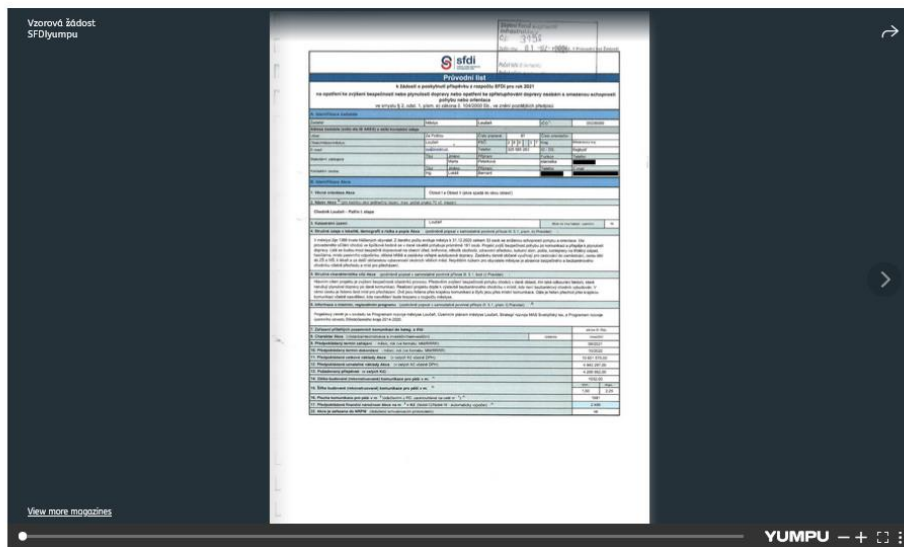




## ČESKO BEZ BARIÉR

Nacházíte se: Vzorová žádost

## Vzorová žádost



STÁTNÍ FOND  
DOPRAVNÍ INFRASTRUKTURY  
IČ: 70856508

KONTAKTY:  
ING. DANA TEICHMANOVÁ  
ŘEDITELKA ODBORU PŘÍSPĚVKŮ  
TEL. +420 266 097 375

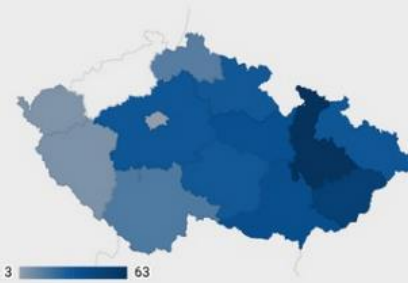
## Přehled schválených příspěvků z rozpočtu SFDI v letech 2015 - 2022

### Možnosti filtrování dat

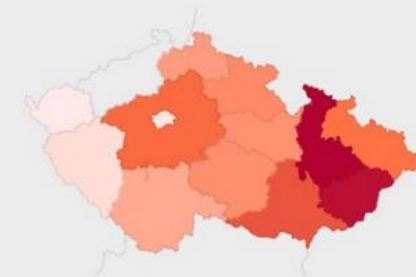
Druhy příspěvků...	Částka celkem
<input type="checkbox"/> Křižení	1,997 mld.
<input checked="" type="checkbox"/> Cyklostezky	3,184 mld.
<input type="checkbox"/> Bezpečné chodníky	5,994 mld.

Rok schválení: 2 015 - 2 022

Počet příspěvků  
381



Schválený objem příspěvků  
3,184 mld. Kč



Vybrat jen příspěvky v rozmezí jejich výše: 0,00 Kč - 183 544 494,00 Kč

## ČESKO BEZ BARIÉR

Nacházíte se: Průběh financování

## Průběh financování

### Příprava akce

#### Žadatel o příspěvek zajišťuje:

- zpracování projektové dokumentace
- důraz na bezbariérové řešení a dodržení příslušných předpisů
- KONZULTACE vypisovány před termínem podání
- konzultace projektové dokumentace s pracovníky SFDI (není povinná)
- získání stavebního povolení (SP)
- před podáním žádosti musí vydané SP nabyt právní moci

### Schválení akce

#### Výbor SFDI rozhoduje:

- o schválení akce na základě doporučení hodnotitelské komise, která vychází z hodnocení formálních náležitostí žádosti a správnosti projektové dokumentace, které provádí pracovníci SFDI
- formální kontrola – žádosti netze doplňovat, vyjma upřesnění zjištěných nejasností
- kontrola projektové dokumentace na soulad s předpisy a koncepčnost řešení
- projednání v hodnotitelské komisi – doporučení pro Výbor SFDI
- projednání a schválení ve Výboru SFDI – v průběhu roku v termínu dle typu příspěvku
- následně je žadatel informován o (ne)schválení příspěvku
- akci je možné financovat v roce schválení a v roce následujícím

### Podání žádosti

#### Žadatel v řádném termínu:

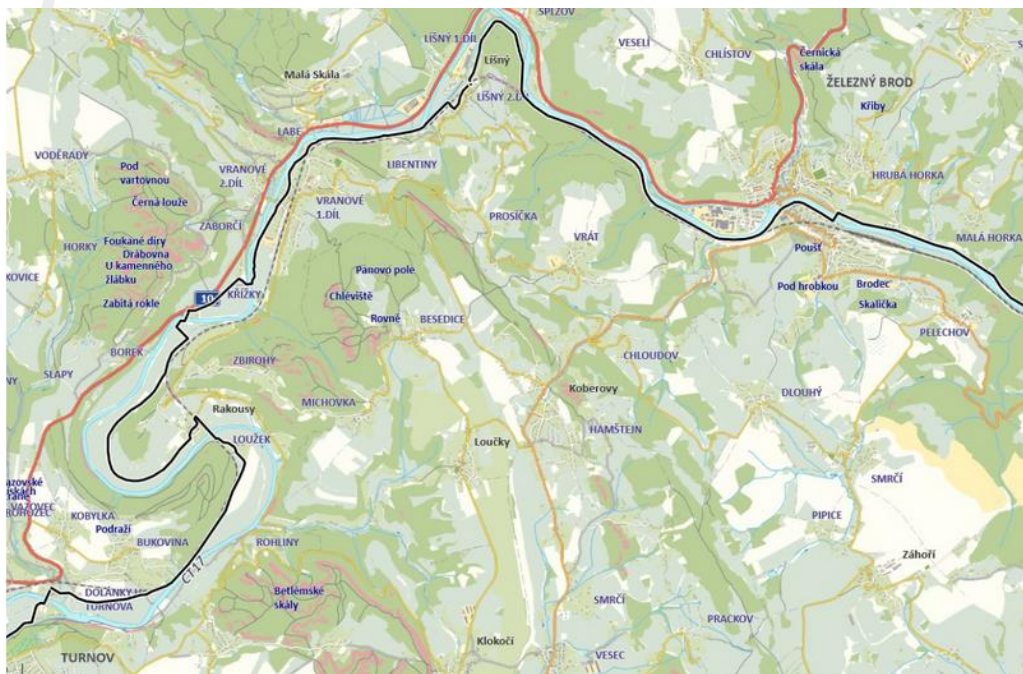
- zpracuje žádost vč. příloh podle „Pravidel pro poskytnutí příspěvku“
- SFDI | Poskytování příspěvků - základní informace
- bezpečnost / cyklostezky / křižení
- každoročně schválení a zveřejnění pravidel
- izo se inspirovat zveřejněnými pravidly z předchozích let
- termíny pro předkládání žádostí na stránkách
- časté chyby v projektu - viz. [časté chyby](#)

### Uzavření smlouvy

Mezi SFDI a příjemcem:

# SFDI – dodatek

- Možná znáte dopravní cestu pro cyklisty Turnov – Mala Skála ze sousedního Libereckého kraje



Problém je ten, že řadu úseků musí využívat automobilová doprava – SFDI je zde nevhodný dotační titul



# ROK 2023

Letos přišlo 58 žádostí s celkovým požadavkem 584 618 670,40 Kč.

Alokace pro letošní žádosti (tedy akce schválené pro období 2023-2024) je 552 304 982 Kč.



# Evropské fondy - rekapitulace

Pro IROP SC 6.1 plošně existuje toto kritérium: "Projekt je realizován v městské oblasti nebo zajišťuje obsluhu a dostupnost do jejího zázemí udržitelnými druhy dopravy. " Neboli pokud nebude splněna podmínka, že je projekt realizován multimodálně v městské oblasti, pak nebude projekt z IROP SC 6.1 podpořen vůbec. V cyklodopravě to konkrétně znamená: infrastruktura pro cyklistickou dopravu bude realizována:

- v městské oblasti,
- nebo bude přímo napojena na odpovídající komunikaci pro cyklisty obsluhující také městskou oblast,
- nebo bude zajišťovat přestup na linku veřejné dopravy obsluhující také městskou oblast.

Poznámka: městskými oblastmi se v souladu se SRR21+ rozumí metropolitní oblasti, aglomerace a regionální centra. Kraje mají možnost si ještě definovat svá regionální centra nižšího řádu.

•Kritérium o dálkových a regionálních cyklotrasách je spíše pro informaci, která nemá žádný vliv na preferenci získání dotace z evropských fondů. Proto se opravdu může stát, že některý úsek na páteřní dopravní síť pro cyklisty nebude moci být financován. Takové úseky je tak možno financovat jen ze státního rozpočtu, tedy ze SFDI. Proto se také doporučuje, aby právě pro takové úseky byly převedeny finance z SFDI na kraje.



# Evropské fondy - rekapitulace

## Statistiky k výzvě - 23. 10. 2023

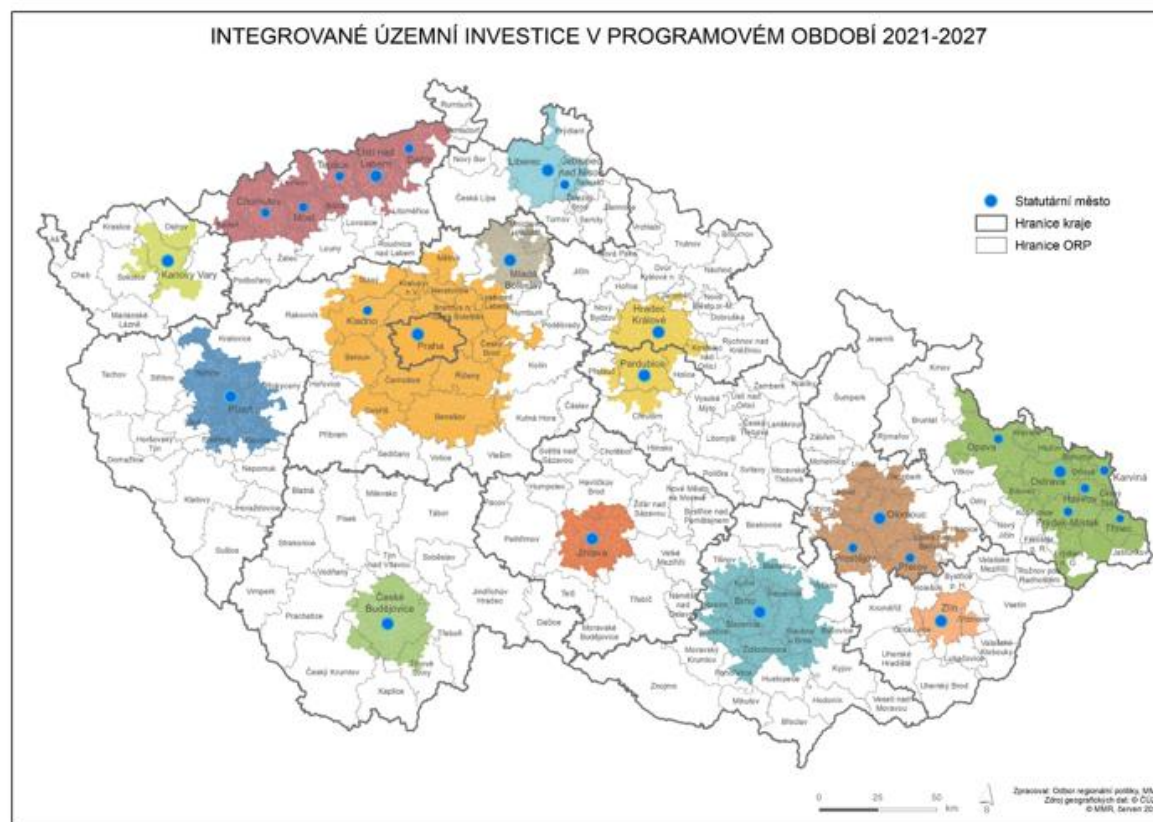
Finanční alokace výzev (příspěvek EU)	1 844 565 705 Kč
Finanční prostředky v zaregistrovaných žádostech o podporu bez nedoporučených a odstoupených projektů	1 362 798 559 Kč
Počet zaregistrovaných žádostí o podporu bez nedoporučených a odstoupených projektů	75
Naplnění alokace výzvy	73,9 %



# Evropské fondy

## Integrované územní investice 2021 – 2027 (nástroj ITI)

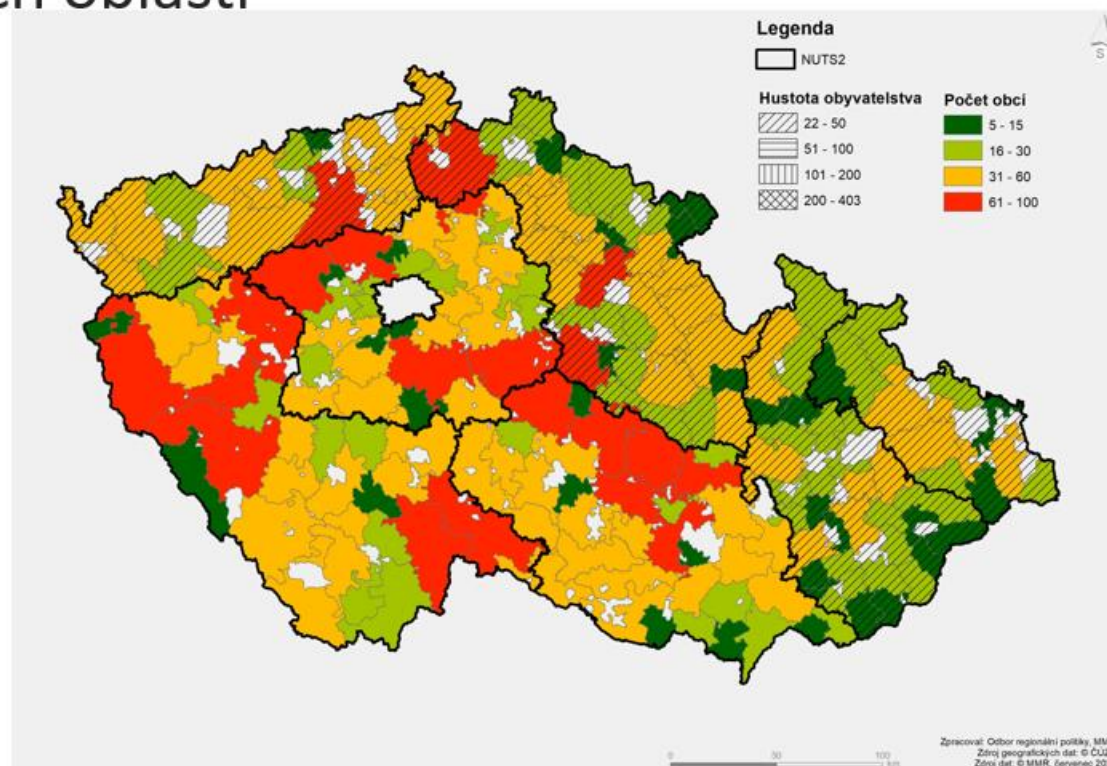
- Nástroj pro **rozvoj metropolitních oblastí**  
**a aglomerací** → jádrové město a obce v zázemí
- **Vymezení na bázi funkčních vazeb** → překonávání územně-správního členění a roztříštěné sídelní struktury
- **13 ITI v ČR**



# Evropské fondy

## Komunitně vedený místní rozvoj

- Nástroj rozvoje venkovských oblastí
- Pro obce s méně než 25 tis. obyv.
- Území MAS vždy 10–100 tis. obyvatel (adekvátní z hlediska 3E provozu MAS vs. zajištění lokálního přístupu)
- Stabilita MAS
  - » 2014–2020 178 MAS
  - » 2021–2027 180 MAS
- Území MAS pokrývá cca 6 tis. obcí a téměř 93 % území ČR



# Evropské fondy

IROP 2014-2020	Návrh IROP 2021-2027
Alokace programu <b>124 mld. Kč (+ReactEU)</b>	Alokace programu <b>118 mld. Kč</b>
Alokace SC 2.1 Udržitelná mobilita <b>15,8 mld. Kč</b>	Alokace SC 6.1 Městská mobilita <b>20,4 mld. Kč</b>
Alokace aktivity Cyklodoprava <b>cca 2,2 mld. Kč</b>	Alokace aktivity „Cyklodoprava“ <b>4,7 mld. Kč</b>
Alokace aktivity Bezpečnost <b>cca 1,1 mld. Kč</b>	Alokace aktivity „Bezpečnost“ <b>2,8 mld. Kč</b>
+ SC 4.1 CLLD (MAS)	+ SC 5.1 CLLD (MAS)

Schváleno v IROP 2014-2020	Plánováno v IROP 2021-2027
<b>cca 280 km</b> cyklostezek	<b>cca 500 km</b> cyklostezek
<b>cca 220 ks</b> realizací ke zvýšení bezpečnosti	<b>cca 130 km</b> komunikací s realizovaným bezpeč. opatřením



# Evropské fondy

Aktivita Cyklodoprava (alokace 4, 73 mld Kč)

## Podaktivity:

- Výstavba, modernizace a rekonstrukce **vyhrazených komunikací pro cyklisty** sloužících k **dopravě do zaměstnání, škol a za službami**, včetně doprovodné infrastruktury
- Výstavba, modernizace a rekonstrukce vyhrazených komunikací pro cyklisty na **hlavních trasách cyklistické dopravy v České republice**, včetně doprovodné infrastruktury
- Realizace **doprovodné cyklistické infrastruktury** při vyhrazených komunikacích pro cyklisty s **vysokou intenzitou dopravy**

## Příjemci:

- Kraje, obce, dobrovolné svazky obcí a organizace jimi zřizované nebo zakládané

## Území realizace (míra podpory EFRR + SR):

- Regiony méně rozvinuté (85 % + 0 %), regiony přechodové (70 % + 15 %) – výzvy zvlášť

# Evropské fondy

## Hlavní trasy jsou určovány kraji

Výstavba, modernizace a rekonstrukce vyhrazených komunikací pro cyklisty na hlavních trasách cyklistické dopravy v České republice, včetně doprovodné infrastruktury



KONCEPCE A ŘEŠENÍ | MAPOVÝ PORTÁL | ROLE KRAJŮ A INSTITUCÍ | KONTAKT

Hlavní město Praha | Jihočeský kraj | Jihomoravský kraj | Královéhradecký kraj  
Kraj Vysočina | Karlovarský kraj | Liberecký kraj | Moravskoslezský kraj | Olomoucký kraj  
Pardubický kraj | Plzeňský kraj | Středočeský kraj | Ústecký kraj | Zlínský kraj

Zobrazit celou ČR

nebo klikněte do mapy:

Královéhradecký kraj



## Královéhradecký kraj

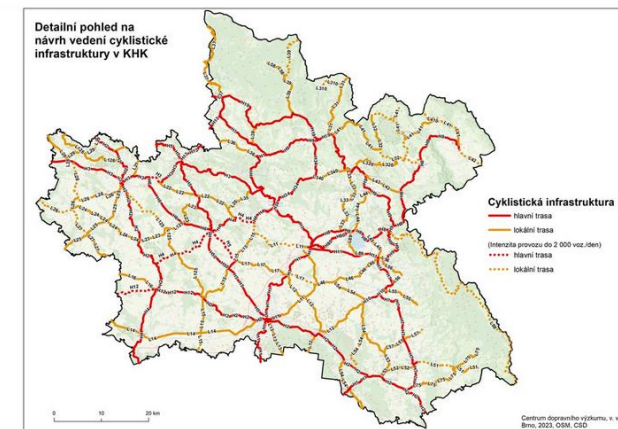
Základním koncepčním dokumentem v Královéhradeckém kraji je Nadregionální strategie KHK v oblasti cyklo, in-line a bike produktů. Poprvé byla schválena v roce 2013, poslední platná aktualizace byla provedena v roce 2016. Nově strategie definuje dvě trasy v území tzv. "propojky" spojující dálkové trasy v našem regionu. Celá strategie je ke stažení na tomto [odkaze](#).

V letech 2022 - 2023 se vypracovala nová Strategie Královéhradeckého kraje v oblasti cyklistické dopravy do roku 2035, která bude schválena v prosinci 2023. Nová strategie Královéhradeckého kraje se zaměřuje na vybudování sítě bezpečné cyklistické infrastruktury jak pro volnočasovou, tak zejména pro každodenní bezpečnou cyklistickou dopravu. Soustředí se na vybudování kvalitního zázemí pro úschovu kol a vytváří možnosti propojení cyklistiky s cestami hromadnou dopravou. Nová strategie je ke stažení na tomto [odkaze](#).

Příklady zrealizovaných projektů a konkrétní plány na výstavbu cyklostezek jsou zveřejněny na [webové stránce iniciativy CityChangers](#).

KONCEPCE A ŘEŠENÍ | MAPOVÝ PORTÁL | ROLE KRAJŮ A INSTITUCÍ | KONTAKT

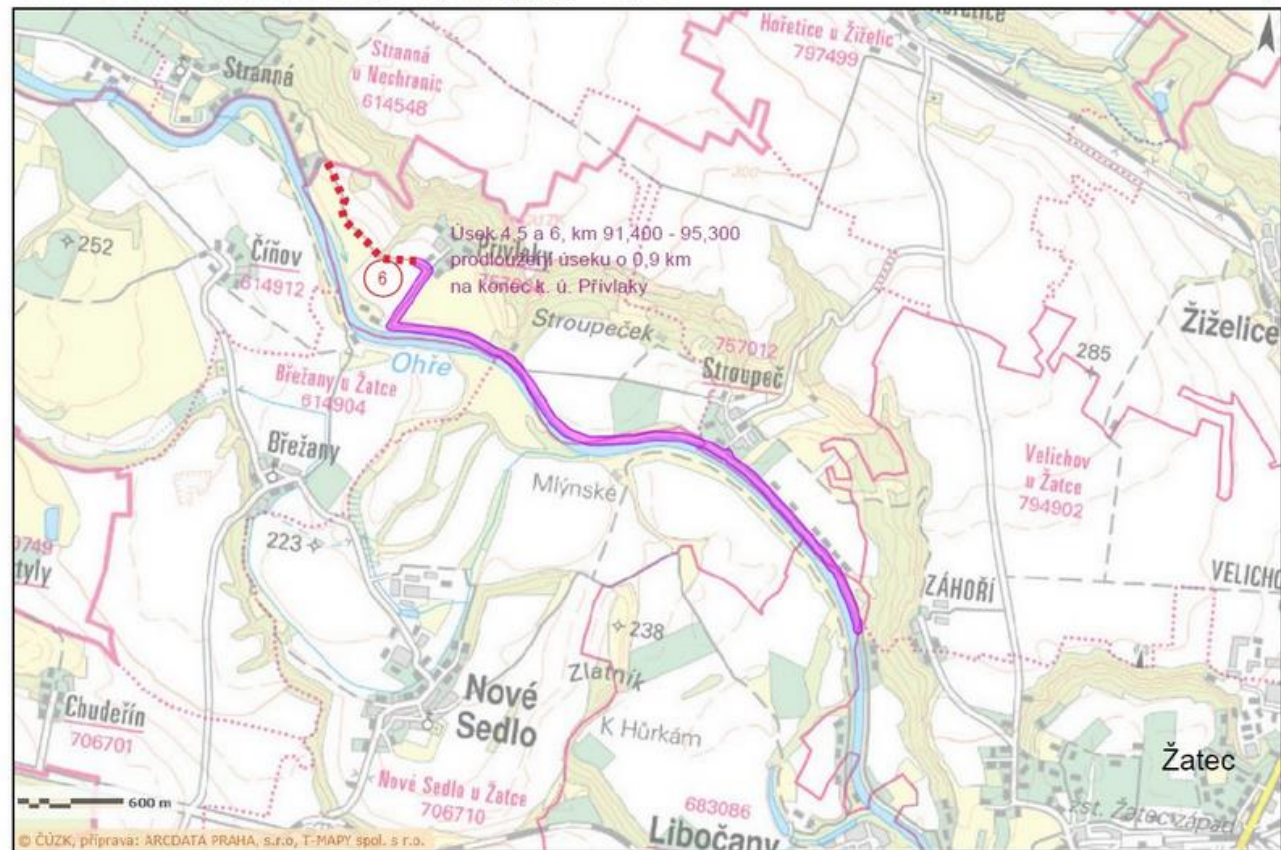
Zobrazit mapu





# Evropské fondy – praxe Ústecký kraj

Cyklostezka Ohře – etapa 1, projektová příprava,  
ČÁST 4 Žatec- Kadaň, úsek 4,5 a 6, km 91,400 - 95,300



zájmové území k.ú. Libočany, Stroupeč, Přivlaky, Nové Sedlo u Žatce

14/12/2023

Více: <https://www.citychangers.eu/projekty-detail/93/ustecky-kraj--plany-na-vystavbu-cyklostezek>



# Evropské fondy

ŘO IROP dne 21. 9. 2023 vydal změny textu 35. / 36. výzvy IROP - Infrastruktura pro cyklistickou dopravu - SC 6.1 (MRR / PR). Předmětem změn je posun data ukončení příjmu žádostí o podporu - v 35. výzvě pro méně rozvinuté regiony na 26. 1. 2024, v 36. výzvě pro přechodové regiony na 29. 3. 2024.

Dále se mění nejzazší datum ukončení realizace projektu na 30. 9. 2027 a zvedá se maximální výše celkových způsobilých výdajů na projekt na 60 mil. Kč. Se změnou textu výzev je spojena také aktualizace Specifických pravidel pro žadatele a příjemce, kterou se do aktuálního znění pravidel promítají dílčí metodické změny v IROP a dílčí upřesnění textu, s účinností k 27. 9. 2023.

Aktuální dokumentace je dostupná na [webu IROP](https://www.stavbycyklo.cz/evropske_fondy).

# Evropské fondy

Bylo ale podáno několik dalších doporučení na změnu Specifických pravidel pro žadatele a příjemce. Ty ale nebyly akceptovány. Mohou se dát jako podnět k projednání na úrovni Pracovního týmu v případě, že po ukončení příjmu žádostí o podporu do výzev č. 35/36 zbyde v aktivitě "Cyklodoprava" alokace k vyhlášení nové výzvy/výzev. **Vše se týká B11 – Co je to za značku?**



# Evropské fondy

Bylo ale podáno několik dalších doporučení na změnu Specifických pravidel pro žadatele a příjemce. Ty ale nebyly akceptovány. Mohou se dát jako podnět k projednání na úrovni Pracovního týmu v případě, že po ukončení příjmu žádostí o podporu do výzev č. 35/36 zbyde v aktivitě "Cyklodoprava" alokace k vyhlášení nové výzvy/výzev.

**Námět 1.** Navrhujeme aby mezi podporované aktivity patřily komunikace cyklotras s dopravní značkou B11 a to pokud budovaný úsek bude součástí cyklotrasy první nebo druhé nejvyšší kategorie a je projektován jako komunikace pro cyklistický provoz.

Dále úpravy specifických kritérií přijatelnosti v aktivitě pro cyklistickou dopravu a to tak, aby za odpovídající napojení komunikaci pro cyklisty byla považována také cyklotrasa s dopravní značkou B11 a to pokud úsek, na který má být budovaný úsek napojen je cyklotrasou první nebo druhé nejvyšší kategorie.

Úprava textu:

V odůvodněných případech a jen v nebytně nutném rozsahu (např. z technických důvodů na stávajícím mostě) je možné kromě vyhrazené komunikace vybudovat i:

- vyhrazený jízdní pruh pro cyklisty (s dopravním značením IP20a/IP20b)
- stezku pro chodce a cyklisty se společným provozem (s dopravním značením C09a/C09b)
- **komunikaci s dopravním značením B11.**

Výše uvedené výjimky nikdy nesmí být převažující částí projektu.

# Evropské fondy

Bylo ale podáno několik dalších doporučení na změnu Specifických pravidel pro žadatele a příjemce. Ty ale nebyly akceptovány. Mohou se dát jako podnět k projednání na úrovni Pracovního týmu v případě, že po ukončení příjmu žádostí o podporu do výzev č. 35/36 zbyde v aktivitě "Cyklodoprava" alokace k vyhlášení nové výzvy/výzev.

**Námět 2.** Navrhujeme aby mezi podporované aktivity patřily komunikace cyklotras s dopravní značkou B11 a to pokud budovaný úsek bude součástí cyklotrasy první nebo druhé nejvyšší kategorie a je projektován jako komunikace pro cyklistický provoz.

Dále úpravy specifických kritérií přijatelnosti v aktivitě pro cyklistickou dopravu a to tak, aby za odpovídající napojení komunikací pro cyklisty byla považována také cyklotrasa s dopravní značkou B11 a to pokud úsek, na který má být budovaný úsek napojen je cyklotrasou první nebo druhé nejvyšší kategorie.

Úprava textu:

V odůvodněných případech a jen v nebytně nutném rozsahu (např. z technických důvodů na stávajícím mostě) je možné kromě vyhrazené komunikace vybudovat i:

- vyhrazený jízdní pruh pro cyklisty (s dopravním značením IP20a/IP20b)
- stezku pro chodce a cyklisty se společným provozem (s dopravním značením C09a/C09b)
- **komunikaci s dopravním značením B11.**

Výše uvedené výjimky nikdy nesmí být převažující částí projektu.

**Odůvodnění:**

Existují v praxi případy, kdy nelze použít na části trasy režim C8, C9 ani C10 a ani cyklistickou zónu. Stále se proto hledají možnosti, jak obce mohou realizovat části cyklotras v režimu B11. Při plánování vedení jednotlivých dílčích úseků je z praxe jednoznačně nejvýhodnější využití starých úvozových cest, lesních a polních cest především ve vlastnictví obcí. Vedení těchto cest bylo zpravidla vytvořeno původními obyvateli území v době, kde se ještě k dopravě užívalo převážně vlastní či zvířecí síly. Cesta je tedy z hlediska směrových a výškových parametrů ideálním vedením v daném prostředí. Taktéž jsou tyto cesty většinou v majetku obcí. Z důvodu nárůstu velikosti zemědělské a lesní techniky již vesměs nejsou ani touto technikou využívány, neboť se do úvozu nevejde. Jedná se o stávající cestu, kterou lze za poměrně malé náklady opravit. Využitím tohoto postupu dochází k výrazným úsporám nákladů. Jenomže na opravy takovýchto cest nejsou nikde dotace. Stále platí nemožnost využití stávajících dotačních programů SFDI a IROP, neboť zpravidla se na cestě nacházejí rekreační objekty, u kterých musí být zachována dopravní obslužnost. Taktéž může být cesta využívána k dopravní obsluze zemědělské, či lesní činnosti. Dané skutečnosti jsou prozatím v rozporu s pravidly jak dotačních programů SFDI tak IROP. Při optimalizaci a opravách takovýchto úseků lze využít pouze dotační programy jednotlivých krajů či vlastní finanční prostředky obcí.

Nepůjde o dotování budování cyklostezky na jakékoliv komunikaci označené značkou B11 ale pouze o vybrané úseky na nejdůležitějších cyklotrasách v daném území. Které definuje každá krajská cyklostrategie. Nižších úrovní se tato výjimka týkat nebude.

Tato možnost se již objevila v Operačním programu spravedlivá transformace, který se ovšem týká jen postižených regionů Ústeckého, Karlovarského a Moravskoslezského kraje kde je to uvedeno takto:

D.10 Obnova území – infrastruktura

D.10.1 Typy podporovaných projektů a aktivit

Aktivita 1. Výstavba a modernizace komunikací pro cyklisty

Výstavba a modernizace vyhrazených komunikací pro cyklisty včetně doprovodné infrastruktury (mobiliář, osvětlení, odpočívadla, stojany na kola, stanoviště pro bikesharing apod.), přírodě blízkých opatření a opatření přispívajících k ochraně biodiverzity.

Vyhrazenou komunikací pro cyklisty je stezka pro cyklisty (s dopravním značením C8a/C8b) nebo stezka pro chodce a cyklisty s odděleným provozem (s dopravním značením C10a/C10b) umístěná samostatně nebo v přidruženém prostoru pozemní komunikace.

V odůvodněných případech a jen v nebytně nutném rozsahu (např. z technických důvodů na stávajícím mostě) je možné kromě vyhrazené komunikace vybudovat :

- vyhrazený jízdní pruh pro cyklisty (s dopravním značením IP20a/IP20b)
- stezku pro chodce a cyklisty se společným provozem (s dopravním značením C09a/C09b)
- komunikaci s dopravním značením B11.

Výše uvedené výjimky nikdy nesmí být převažující částí projektu.

# Evropské fondy

Bylo ale podáno několik dalších doporučení na změnu Specifických pravidel pro žadatele a příjemce. Ty ale nebyly akceptovány. Mohou se dát jako podnět k projednání na úrovni Pracovního týmu v případě, že po ukončení příjmu žádostí o podporu do výzev č. 35/36 zbyde v aktivitě "Cyklodoprava" alokace k vyhlášení nové výzvy/výzev.

**Námět 3.** Navrhujeme do textu na stranách 37 a 38 u odrážky Projekt výstavby, modernizace nebo rekonstrukce vyhrazené komunikace pro cyklisty sloužící k dopravě do zaměstnání, škol a za službami je zaměřen na vyhrazenou komunikaci pro cyklisty, která:

- Nebo je navržena s přímým napojením na stávající vyhrazenou komunikaci pro cyklisty, **či další zklidněné komunikace, kde není rychlost vyšší než 30 km/h**, se kterou dohromady zajišťuje obsluhu území jedné či více obcí s celkem více než 750 obsazenými pracovními místy
- Nebo je navržena s přímým napojením na stávající vyhrazenou komunikaci pro cyklisty, **či další zklidněné komunikace, kde není rychlost vyšší než 30 km/h**, se kterou dohromady zajišťuje obsluhu území jedné či více obcí s celkem více než 6000 obyvateli

Doplnit větu: či další zklidněné komunikace, kde není rychlost vyšší než 30 km/h

## Odůvodnění:

Jako velmi problematický se jeví požadavek nepřerušnosti komunikace v režimu cyklistické komunikace, označené dopravním značením C8, C9 a C10. Tedy přesněji – pokud bude mít plánovaná komunikace pro cyklisty více částí, musí pravidla výzvy splňovat každá z částí. Jenže toto se jeví jako velký problém, zejména v údolích řek. Velice často se tam prostě víc komunikací nevejde a žadatel je nucen lepit kousky cyklostezek s kousky komunikací s jiným dopravním režimem (příloha jako příklad z Karlovarského kraje). Tradičně dopravní komunikace označená jako B11 (zákaz vjezdu všech motorových vozidel), nebo ještě častěji komunikace s minimálním zatížením. Policie ČR se ke změnám režimu obecně staví velice zdrženlivě. Hlavním problémem tak není financování úseků cyklostezek (myšleno úseky s dopravním značením C8, C9 a C10), ale pokud nemají návaznost na požadované režimy, tak jsou vlastně nefinancovatelné. Pokud je problém v Evropské unii, že daná pravidla vnutila České republice, tak ji to vysvětlíme. Jednou z možností je využít Světového silničního kongresu, který probíhá v Praze ve dnech 2. – 6. 10. 2023, kde hned první den je věnován ministerskému bloku, kde se budou prezentovat jen dvě témata. Podpora bezpečnosti a podpora cyklistické dopravy. Oba bloky jsou za účasti našeho ministra dopravy Ing. Martina Kupky. Dále je možnost využít řady mezinárodních dohod ve vztahu k podpoře cyklistické dopravy, na které je možné se odvolat. V případě zájmu na ně odkážeme. Je potřeba vysvětlit úředníkům EU, že Česká republika má svá specifika a ty je potřeba respektovat. Jako vzorový příklad lze prezentovat úsek mezi Turnovem a Malou Skálou, případně Železným Brodem. Jedná se o velmi bezpečný úsek, na kterém se rodiče nebojí jet i se svým malými dětmi. Dopravní cesta pro cyklisty v tomto úseku je popsána na tomto odkaze: <https://www.citychangers.eu/projekty-detail/205/dopravni-cesta-pro-cyklisty-c.-17---greenway-jizera-turnov---zelezny-brod>. Takových úseků a lokalit je v České republice celá řada, které by mohly řešit potřebu cyklistické dopravy z okrajových částí do městské oblasti. Při stávajících podmínkách však tato možnost je velmi často vyloučena.

Není třeba všude budovat cyklostezky, postačí místní zklidněné komunikace, které cyklostezky plně nahradí a cyklistům zajišťují bezpečnou jízdu. Proto je potřeba rozšířit podmínky napojení i o tuto možnost.

# Evropské fondy

Bylo ale podáno několik dalších doporučení na změnu Specifických pravidel pro žadatele a příjemce. Ty ale nebyly akceptovány. Mohou se dát jako podnět k projednání na úrovni Pracovního týmu v případě, že po ukončení příjmu žádostí o podporu do výzev č. 35/36 zbyde v aktivitě "Cyklodoprava" alokace k vyhlášení nové výzvy/výzev.

**Námět 4.** V tomto případě jde o výklad vazby na zajištění přestupu na linku veřejné dopravy obsluhující současně městskou oblast a její zázemí. Jde o to, aby tuto vazbu mohla zajišťovat i jiná komunikace, než cyklistická. Proto se navrhuje, aby text byl následující: ANO – Z popisu ve studii proveditelnosti vyplývá, že infrastruktura pro cyklistickou dopravu bude realizována v městské oblasti, nebo bude přímo napojena na odpovídající komunikaci pro cyklisty, **včetně možnosti zklidněné komunikace, kde není rychlost vyšší než 30 km/h**, obsluhující současně městskou oblast a její zázemí, nebo bude zajišťovat přestup na linku veřejné dopravy obsluhující současně městskou oblast a její zázemí.

## **Odůvodnění:**

Platí, že v některých případech je cyklotrasa vedena v obci po zklidněné komunikaci, která dovede cyklisty k zastávce veřejné dopravy. Není třeba všude budovat cyklostezky, postačí místní zklidněné komunikace, které cyklostezky plně nahradí a cyklistům zajišťují bezpečnou jízdu. Proto je potřeba rozšířit podmínky napojení i o tuto možnost. Celé zdůvodnění je shodné s námětem číslo 3.



# Evropské fondy

Bylo ale podáno několik dalších doporučení na změnu Specifických pravidel pro žadatele a příjemce. Ty ale nebyly akceptovány. Mohou se dát jako podnět k projednání na úrovni Pracovního týmu v případě, že po ukončení příjmu žádostí o podporu do výzev č. 35/36 zbyde v aktivitě "Cyklodoprava" alokace k vyhlášení nové výzvy/výzev.

**Námět 5.** Pokud se píše o doložení strategických dokumentů kraje, pak schválení takových koncepcí jsou v kompetenci Rady, nikoliv Zastupitelstva, jak je vyžadováno kontrolními orgány. Zprávu máme od krajů, ale je možné, že to stejné platí i u měst.

## Vysvětlení:

Řídící orgán může stanovit podmínky, které jdou nad rámec zákona.



# Evropské fondy - doporučení

Děkujeme Vám za Váš zasláný dotaz.

Jak jste jistě informován, v rámci Integrovaného regionálního operačního programu byly jednou z mnoha podporovaných aktivit i výstavba či rekonstrukce cyklostezek. To stejné platí i pro toto programové období a pro současný program IROP.

Výběr aktivit, které budou následně podporované skrze Evropské fondy je v kompetenci členského státu, přesně v souladu s principem subsidiarity a sdíleného řízení. Konkrétně k vašemu dotazu, lesní či polní cesty nejsou z jednou podporovanou aktivitou.

Ráda bych připomněla, že Evropské fondy jsou pouze doplňkové a měly by cílet na prioritní oblasti, které si členský stát vytyčí během procesu vyjednávání nových kohezních programů.

V tomto duchu bych Vám doporučila se obrátit na národní orgány či na síť Eurocenter, které jsou v každém regionu, a které by Vás mohly nasměrovat, jakou vhodnou podporu lze pro Vaše aktivity získat.

S pozdravem,

**Sara PESKOVA**

Desk Officer for the Czech Republic

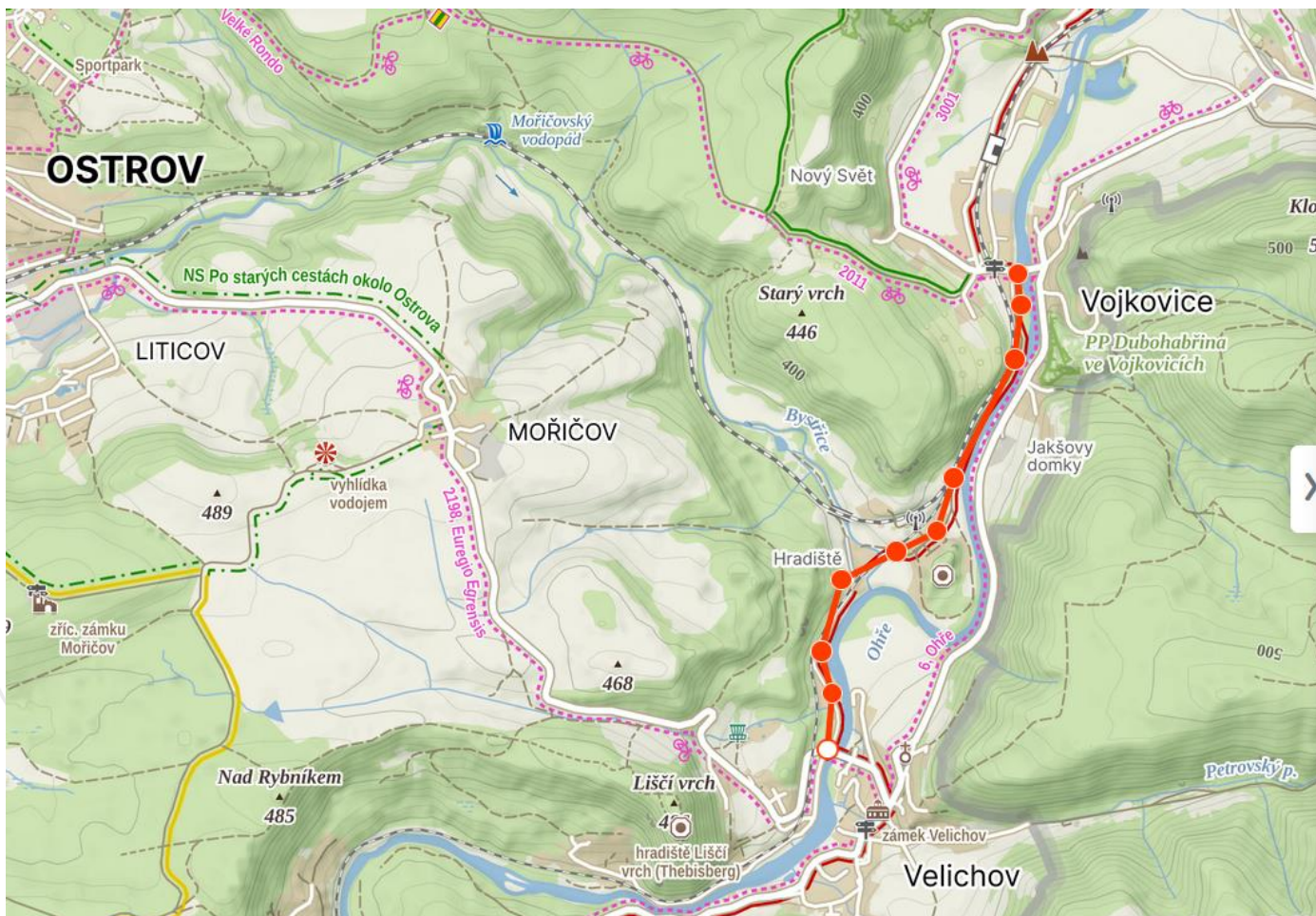
European Commission | DG REGIO - Unit F4 – Czech Republic and Slovakia

Cours Saint-Michel 23, 1040 Etterbeek /CSM 05

✉ [Sara.PESKOVA@ec.europa.eu](mailto:Sara.PESKOVA@ec.europa.eu) ☎ +32 2 29.53790

# Evropské fondy - doporučení

Pokud se změní specifická pravidla, pak například tento úsek může být zrealizován

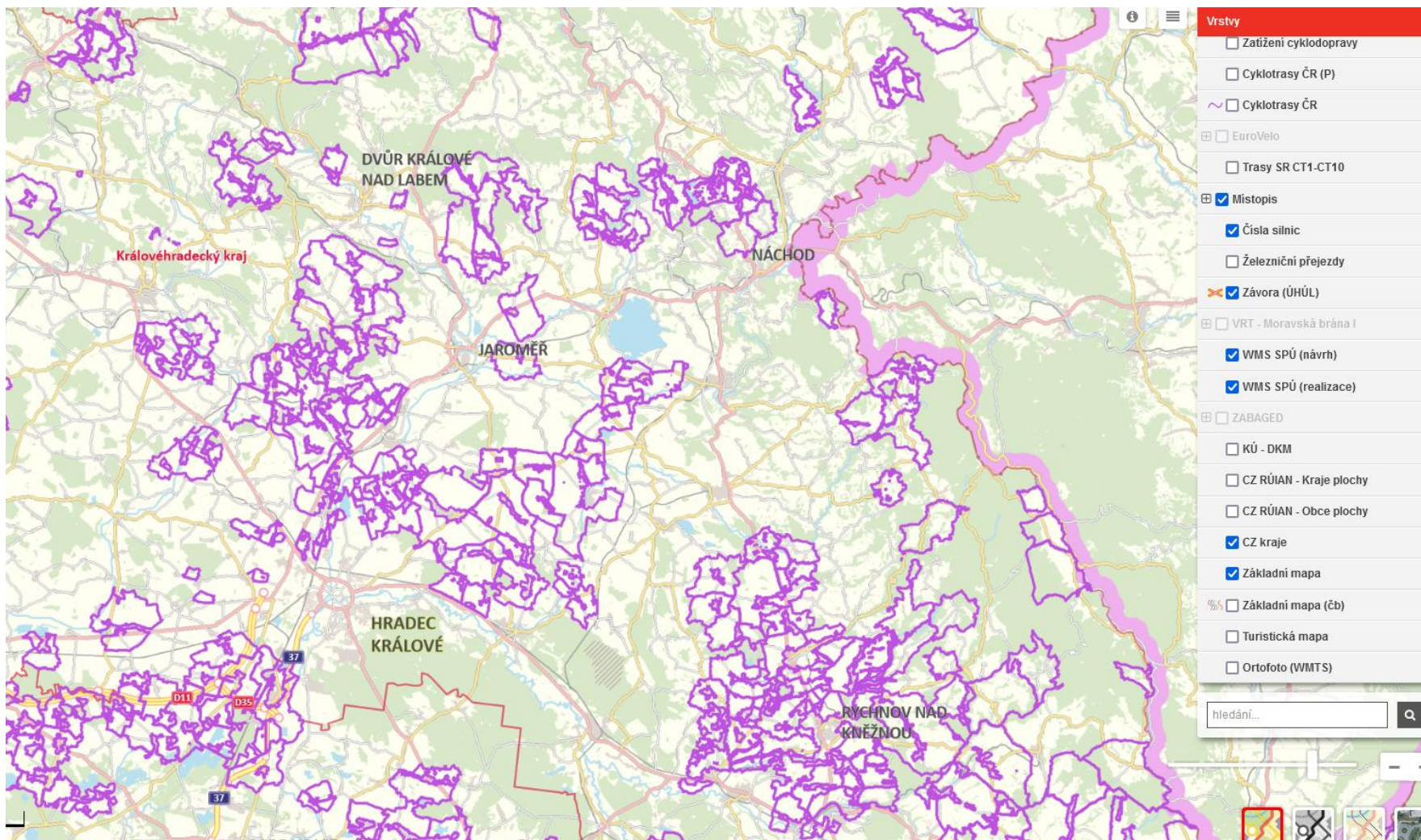


### Ruční měření

Uložit Sdílet Exportovat Nové měření

Úsek	Vzdálenost	Součet	Azimut
1.	220 m	220 m	5°
2.	170 m	390 m	345°
3.	291 m	682 m	16°
4.	240 m	922 m	63°
5.	177 m	1,099 km	63°
6.	218 m	1,317 km	18°
7.	521 m	1,838 km	27°
8.	215 m	2,052 km	7°
9.	123 m	2,175 km	354°

# Komplexní pozemkové úpravy



# Využití lesních cest po dohodě s Lesy ČR



# Spolupráce s Povodími





# Marketing

Jak naplnit Specifický cíl 3c: Propagace cyklistické dopravy a cykloturistiky

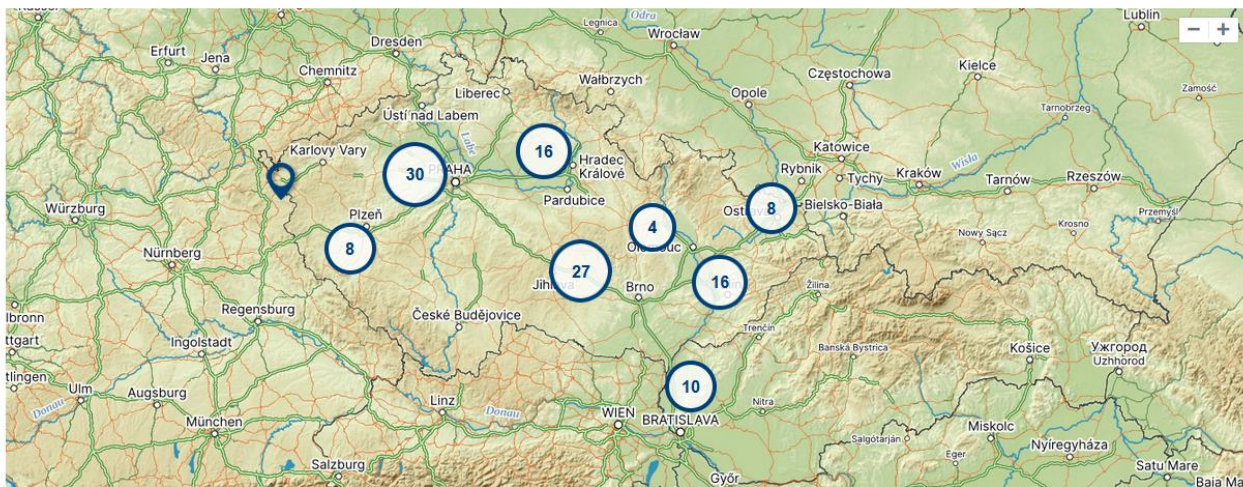
# Příklady dobré praxe

## Proměny

### Filtrace

Stav - Kraj - Město - Produkty - Štítky - x zrušit filtrace

Výsledky vaší filtrace se zobrazením na mapě



<https://www.citychangers.eu/promeny>

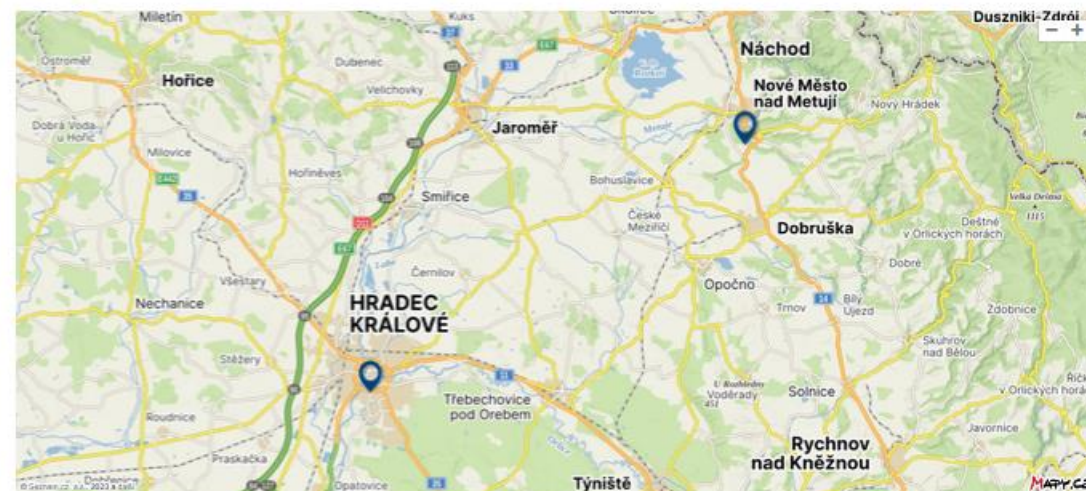
14/12/2023

## Proměny

### Filtrace

Stav - **Královéhradecký kraj** - Město - Produkty - Štítky - x zrušit filtrace

Výsledky vaší filtrace se zobrazením na mapě



<p>Co se povedlo</p> <p>Královéhradecký kraj vytváří bezpečnostní opatření</p>	<p>Co se povedlo</p> <p>Nové Město nad Metují - zrealizované projekty</p>	<p>Co se snad povede</p> <p>Dopravní cesta pro cyklisty č. 2 - úsek přehrada Les Království - Debrné</p>
<p>Co se snad povede</p> <p>Královéhradecký kraj - plány na výstavbu cyklostezek</p>	<p>Co se povedlo</p> <p>Hradec Králové Lávka u Aldisu pro pěší a cyklisty v Hradci Králové</p>	



# Hledání ambasadorů – z HK nemám nikoho

CITYChangers

kdo jsme konference proměny aktivity ambasadoři statistika zapojte se ▾

## Nový připravovaný projekt statutárního města Mostu: Naučná cyklostezka krajinou dotčenou těžbou uhlí

Trasa je navržena na územích dotčených těžbou hnědého uhlí jižně, západně a severozápadně vůči zastavěnému území statutárního města Mostu. Je vedena po specificky upravených rekultivovaných plochách a mimo jiné propojuje sportovní areály a rekreační území – golf, dostihovou dráhu Hipodrom Most, vyhlídku nad dolem Vršany, autodrom a rekreační areál u jezera Matylda s cyklo a inline dráhou. Dále pokračuje severním úpatím kopce Hněvín nad silnicí I/13 až k Oblastnímu muzeu Most, kde na ni navazuje cyklotrasa v samostatných cyklopruzích ve vozovce v ulici Chomutovská. Odsud se lze dostat ulicí Hřbitovní k posunutému kostelu Nanebevzetí Panny Marie a k jezeru Most.



### Ambasador projektu:



**Jan Paparega**

senátor



<https://www.citychangers.eu/promeny>



# Marketingová značka



## Co je Cyklovize 2030?

Cyklovize 2030 je souborem opatření k tvorbě bezpečné dopravní sítě pro moderní prostředky individuální dopravy v České republice. Na vytvoření této bezpečné dopravní sítě pracuje skupina složená ze zástupců jednotlivých krajů pod záštitou Asociace krajů a spolku Partnerství pro městskou mobilitu. Cyklovize 2030 spolupracuje úzce s Pracovní skupinou Ministerstva dopravy zaměřenou na koordinaci rozvoje infrastruktury pro aktivní mobilitu.

## Proč vznikla Cyklovize 2030?

Vznikla mimo jiné v reakci na stávající situaci. Dopravní síť pro cyklisty je u nás nespojitá, a během cesty jsou tak její uživatelé vystaveni nebezpečným situacím, kdy je cyklotrasa přivede na rušnou silnici I. nebo II. třídy nebo stezka náhle končí bez pokračování.

## CO LIDEM BRÁNÍ ČASTĚJI POUŽÍVAT JÍZDNÍ KOLO



## Jaké řešení nabízí Cyklovize 2030?

K vybudování kvalitní dopravní sítě pro cyklisty je nutné přizpůsobit infrastrukturu tak, aby byla přímá, bezpečná, pohodlná a přitažlivá. Cyklovize 2030 chce přispět k tomu, aby se síť buďovala a fungovala podobně, jako je tomu u železnic nebo silnic.

## ZÁSADY PRO PLÁNOVÁNÍ KVALITNÍ SÍTĚ PRO CYKLISTY



Zdroj: Infografik: Koncepte cykloběžné dopravy v Osmové, MAPA4 (Městský úřad pro prostorové plánování a architekturu)

Pokud chcete podpořit tuto myšlenku, pište na: [info@dobremesta.cz](mailto:info@dobremesta.cz).

[cyklovize2030.cz](http://cyklovize2030.cz)



## Jaká bude dopravní síť roku 2030?



Zdroj: pracovní skupina Cyklovize 2030, aktualizováno 4. 10. 2023



Partnerství pro městskou mobilitu



ASOCIACE KRAJŮ ČESKÉ REPUBLIKY



Financováno z fondu zábrany škod



ckp Česká kancelář pojistitelů



# Sociální sítě, web

**Měníme města. Jsme CITYChangers**

**CityChangers Česko**  
1,816 · 76 000 likes · 1 000+ photos

**Měníme města. Jsme CITYChangers**

**Citychangers Česko**  
Moderní 🚲 🚗 🚲 🚲 mobilita  
Non-profit Organizations · Prague · 91 followers

Lucie & 4 other connections follow this page

Following Visit website More

Home About Posts Jobs People Events

citychangers\_cz Sleduji Zpráva

Příspěvky (282) Sledující (240) Sleduji (49)

**CityChangers Česko**  
Komunita  
Měníme města. Jsme CityChangers.  
Moderní 🚲 🚗 🚲 🚲 mobilita  
www.citychangers.cz

Sledují to lucie.hrb, honzavyvoda, simi717 a 4 dalších

**CYKLOVIZE 2030**  
Jako druh dopravy v roce 2030?

**Co je CYKLOVIZE 2030**

**Cíle projektu**

**Vyberte podle krajů ČR**

nebo klikněte do mapy:

**čkp** Česká kancelář projektů

**Zpráva | Cyklovize 2030 | 10.11.2022**

**Klíčové informace**

**Číslo stránek**

**Mapa**

**Číslo stránek**

**Číslo stránek**

# Zpravodaje, tiskové zprávy, média



## Zpravodaje CYKLOVIZE 2030

AKTUÁLNÍ ČÍSLO

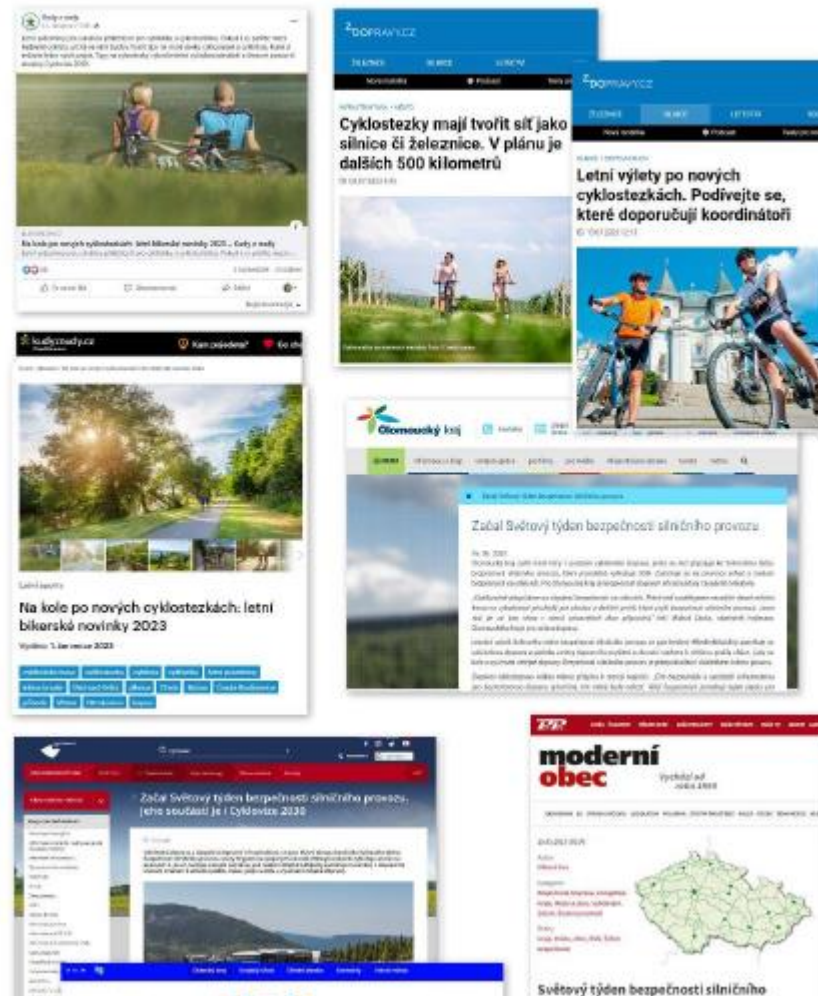
### Zpravodaj Cyklovize 2030 #03|2023

**NOVINKY:** Letní výlety na kole po nových stezkách | Na stavbu přispěly evropské fondy, státi i kraje | Nový úsek na Cyklostezce Bečva se otevře 29. 6. 2023 | Oslavili jsme Světový den jízdního kola | SAVE THE DATE 26.–27. září 2023: Cykloturistika a Labská stezka 2023



### Chci dostávat zpravodaje

Registrujte k odběru zpravodajů. Registrace pro makroregiony má být.



### Hlavní cena Víta Brandy 2022



Obnova Masarykova náměstí  
Stříbro

Základním krokem revitalizace náměstí bylo vytvoření nového systému dopravní obslužnosti a průjezdnosti včetně řešení zpevněné plochy, vegetace a celkového uspořádání prostoru. Základní koncept náměstí vychází ze struktury historického centra města a zároveň se snaží splnit funkční nároky a požadavky současné doby. Zajímavostí je tzv. kilometroník – kovový proužek v dlažbě, který vede po trase významné středověké evropské kupecké stezky, do něhož jsou vyryty názvy měst, kterými stezka procházela, včetně vzdálenosti. Náměstí je nyní využíváno jako významný reprezentativní prostor centra města splňující požadavky na zklidnění a vytvoření odpočinkové plochy pro obyvatele a návštěvníky města.

Investor: Město Stříbro • Předkladatelé do soutěže: Markéta & Petr Velíčkoví – M&P architekti – krajinařská architektura  
• Autorský tým: Markéta & Petr Velíčkoví  
• Realizace: červen 2014, prosinec 2018



Autobusový terminál a bike-ride  
Nová Paka

Nový autobusový terminál splňuje všechny moderní požadavky pro podobné typy staveb. Odbavovací hala, která je centrem celého terminálu, je navržena tak, aby zapadla do charakteru ulice a zároveň nebránila výhledu na památky města. Projekt myslel i na návaznou dopravu s pomocí jízdních kol. Díky pohodlnému uložení je jednodušší dojet na autobus na kole a vyhnout se tak automobilové dopravě. Zelená střecha odbavovací haly je nejen moderním prvkem, ale také pomáhá termoregulaci budovy v letních měsících. Výrazným prvkem střechy je kulatý průhled, kterým jednoho dne vykoukne nad město strom – jinan dvoualokčný (ginkgo biloba). Jeho výběr odkazuje na Český ráj, první evropský geopark UNESCO v ČR.

Investor: Město Nová Paka • Předkladatel do soutěže: Loca Plan s.r.o. • Autorský tým: Loca Plan s.r.o. – Ondřej Duchan, Kryštof Kreisinger, Jakub Chobotský, Jan Pavliš  
• Realizace: 2019–2020





## PŘIJMĚTE ŘÍJNOVOU VÝZVU!

PŘIJÍMÁM VÝZVU

V podzimní výzvě se můžete těšit na:

- **osobní výzvu**, kterou si sami nastavíte, [více na...](#)
- souhrnné **statistiky**
- kroky, které přináší radost a zdraví
- **mobilní aplikaci** s možností propojení na chytré hodinky, [více na...](#)
- nová přátelství i zdolávání vlastních hranic



<https://www.desettisickroku.cz/>

# Společné přínosy

Naplníte cíl 1b: Zvyšovat počet obyvatel kraje s přístupem k síti krajské cyklistické infrastruktury.

## Co z toho budeme mít?

Pokud se nám podaří odstranit bariéry pro vytvoření souvislé dopravní sítě pro cyklisty, pak společnost čeká odměna.



Fyzické zdraví



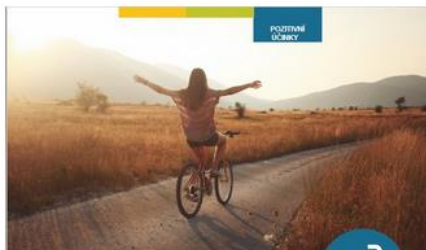
Chcete vědět více? Klikni zde.



Čas, prostor a hluchost



Chcete vědět více? Klikni zde.



Psychické zdraví



Chcete vědět více? Klikni zde.



Multimodalita



Chcete vědět více? Klikni zde.



Energie a zdroje



Chcete vědět více? Klikni zde.



Cestovní ruch



Chcete vědět více? Klikni zde.

# Další podněty

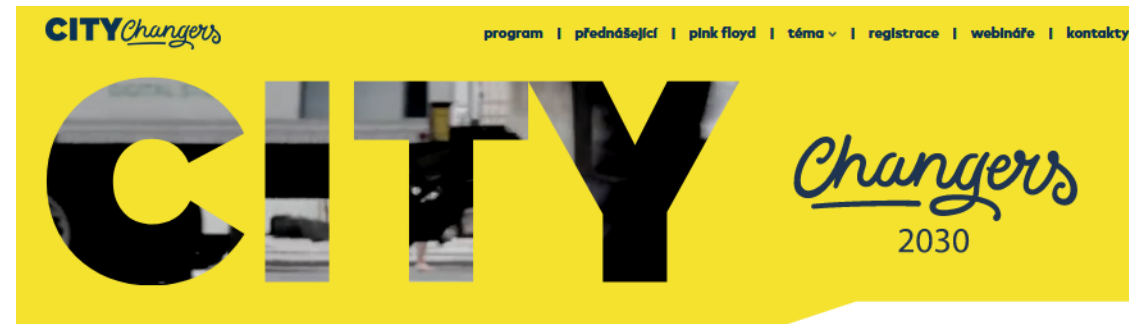
## 3.3 Další podněty pro návrhovou část

### 3.3.1 Koncept Smart Cities

Strategie při formulaci specifických cílů a konkrétních aktivit v jejich rámci reflektuje koncept Smart Cities, tak jak je rozpracován např. v metodice Ministerstva pro místní rozvoj (Metodika Smart Cities, 2018). Jde o koncept strategického řízení města s využitím moderních technologií pro pozitivní ovlivňování kvality života a dosahování stanovených cílů. Koncept má dvě hlavní roviny – strategické dokumenty a konkrétní rozvojové projekty, jimiž jsou naplňovány. Ze čtyř základních úrovní (Organizace, Komunita, Infrastruktura a Výsledná kvalita života a atraktivita města) se Strategie věnuje především Infrastruktuře, a to zejména „šedé“<sup>17</sup>, má ale přesah i do ostatních tří.

Úroveň Organizace konceptu Smart Cities je naplněna samotným rozhodnutím města o přijetí strategického dokumentu, jehož součástí je i akční plán. Dimenze Komunita se Strategie dotýká jednak zapojením lokálních stakeholderů do dvou veřejných projednávání, jednak zahrnutí prvků sdílení do specifických cílů a rozvíjejících aktivit (specifický cíl 2b: Podporovat rozvoj systému sdílených kol a mikromobility v návaznosti na integrovanou regionální dopravu kraje). Dimenze Výsledné kvality života se ve strategii projevuje důrazem na omezení individuální rozvoj udržitelných dopravních módů – cyklodopravy, hromadné dopravy a chůze (která rovněž využívá budovanou cyklistickou infrastrukturu).

Úroveň Infrastruktury se Strategie zabývá vedle samotných cyklokomunikací a doplňkové infrastruktury (zejména pro parkování kol) také v oblasti informačních a komunikačních technologií. Ve specifickém cíli 1e (Zajistit celoroční provozuschopnost cyklistické infrastruktury) je navrženo zavedení elektronického komunikačního kanálu pro monitorování a nahlašování problematických míst na cyklistické infrastrukturu.



## KONFERENCE

O KONCEPCI SMART CITIES, O DOPRAVĚ, MOBILITĚ A LIDSKÉM ROZMĚRU

### Praha | sál zastupitelstva Středočeského kraje | 9. listopadu 2023

Druhý ročník konference CityChangers chceme věnovat otázkám Konceptu Smart Cities se zaměřením na dopravní infrastrukturu a mobilitu.

Víte že... koncepte SmartCities:

- není jen o chytrých technologiích, ale především o **chytrém myšlení** o využití vhodného prostoru v obcích, městech a regionech, což je jednou ze zásadních společenských proměn.
- vede ke změně chápání mobility a dopravní infrastruktury s cílem **zkvalitnění života pro všechny obyvatele** (včetně zranitelných skupin, jakými jsou děti, senioři a seniorky, ženy, pečující osoby a osoby s omezenou schopností pohybu, orientace a komunikace).
- vede k zajištění dopravní infrastruktury více PRO LIDI - ne tolik PRO AUTA, což znamená **prosazení základního principu mobility** - tedy pohybu obyvatel bez větších zábran.

### Nezapomínejme. Na prvním místě je člověk!



SMART řešení je takové, které má na prvním místě za cíl zlepšení každodenního života jednotlivce, teprve až pak skupiny, obce, města nebo celé země. A přesně tak by mělo být chytré řešení komunikováno. Důvod je jednoduchý – lidé zajímá jen to, co se jim bezprostředně dotýká, a chtějí jen to, co jim osobně přinese konkrétní výhody. Komunikace SMART agendy by proto měla být založená na identifikaci potřeb různých cílových skupin, jež SMART řešení dokážou naplnit. Pokud tedy mají být výhody chytrých řešení vysvětleny samoživitelce na mateřské dovolené, nejspíš k tomu nepomůže příběh o fantastických brýlích pro virtuální realitu. Stejně tak senior z Ústí nad Labem pravděpodobně nezmění názor na SMART agendu jen proto, že vývoj zcela autonomních automobilů je na dobré cestě.

Jsme „země krátkých vzdáleností“, kde je kombinace dopravy po železnici a aktivní mobility logickou volbou. Každá druhá cesta je kratší než čtyři kilometry. **S tím souvisí potřeba transformovat stávající dopravní infrastrukturu a proměnit městská prostranství tak, aby více zohlednila potřeby bezemsní dopravy a lidí pohybujících se a setkávajících se ve veřejném prostoru. I o tom je Koncept Smart Cities.**

Jaroslav Vymazal  
Předseda Partnerství pro městskou mobilitu, z.s.



# Další podněty

## 3.3.2 Aktivity města Broumova v souvislosti s kandidaturou na Evropské hlavní město kultury 2028

Zejména pro rozvoj regionální cykloturistiky jsou významné aktivity města Broumova v souvislosti s kandidaturou na Evropské hlavní město kultury 2028. Město si pro svou kandidaturu zvolilo koncept kreativního poutnictví, který s podporou udržitelných dopravních módů zejména chůze a cyklistiky úzce souvisí. Jednou z akcí, která se bude v rámci kandidatury konat, je ostatně i hvězdicová česko-polská cyklopouť. Téma pomalého kulturního turismu, který chce město rozvíjet, má na cykloturistiku rovněž jasnou vazbu.

Již samotná kandidatura Broumova, o to více pak případné vítězství, mají potenciál vzbudit zájem o region v jiných oblastech České republiky i v nedalekém Polsku. Vzhledem k zaměření na kulturu a udržitelnost lze předpokládat atraktivitu pro lidi s dobrým vztahem k cykloturistice. Kandidatura by se tedy mohla stát impulzem pro rozvoj a zkvalitňování infrastruktury pro cyklisty, to v širokém pojetí toho termínu.





# Kontakt

 **Ing. Jaroslav Martinek**

Partnerství pro městskou mobilitu, z.s. , jednatel

 [www.dobramesta.cz](http://www.dobramesta.cz)

 [jarda@dobramesta.cz](mailto:jarda@dobramesta.cz)

 602 503 617



 **Děkuji za pozornost!**

